

Atelier de démarrage des activités ProSAR dans le District de Vondrozo



PRIMATURE
ONN
OFFICE NATIONAL DE NUTRITION

Présentation de l'ORN ATSIMO ATSIANANA

Vondrozo, 01 Avril 2022

Situation nutritionnelle de la Région 2020-2021-2022

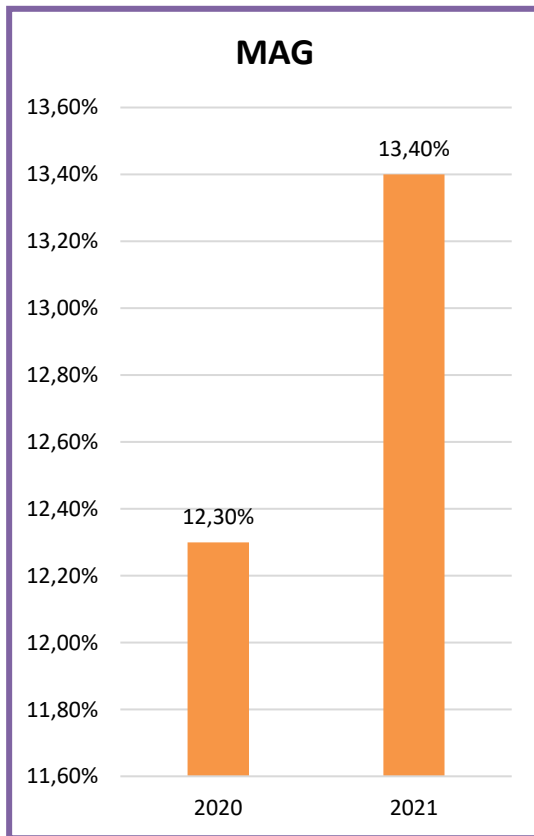
Objectifs de la Région Atsimo Atsinanana

- Améliorer l'état nutritionnel de la population particulier la population vulnérable
- Maintenir la prévalence de la malnutrition chronique à **28,4%** (MICS 2018)

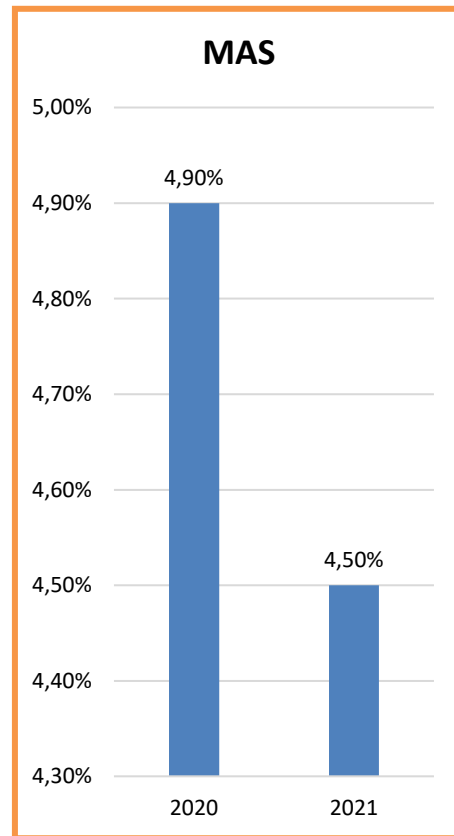
- Taux d'insuffisance pondérale des enfants maintenue en dessous de **19,68%** (Déc 2020); **18,45%** (Nov. 2021)
- Malnutrition Aigue Global : **12,24 %** (2020); **13,4%** (2021)
- Malnutrition Aigue Sévère: **4,9 %** (2020) , **4,5 %** (2021)
- Diversification alimentaire : **45,8 %** des ménages ont quotidiennement accès **au moins aux 05 Groupes** d'aliments (Avril 2021)
- Prévalence de la malnutrition chronique : **28,4%** (MICS 2018), **48,5 %** (EDS V*)2021.

ILLUSTRATION

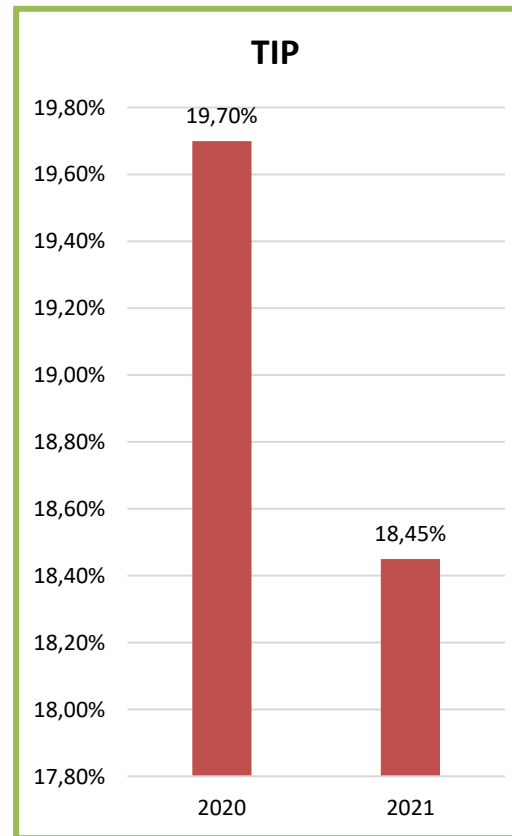
MAG



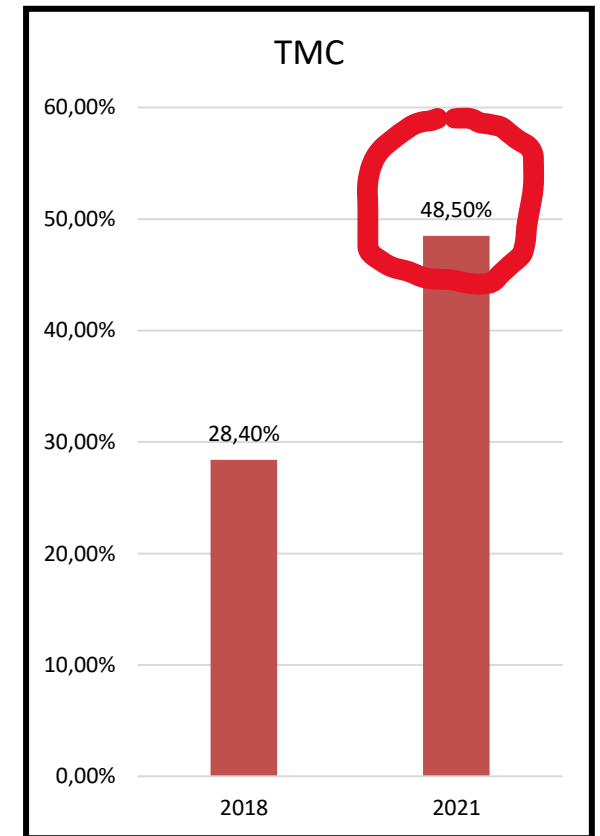
MAS



TIP



TMC



SITUATION NUTRITIONNELLE DE VONDROZO (42 SITES)

CONCLUSION

24% des sites en situation acceptable;

74% des sites en situation d'alerte;

2% des sites en situation d'urgence nutritionnelle,

MOIS DE JANVIER 2022

DISTRICT	COMMUNE	SITE	Enf Révisés		janv-22		MAM	TMAM	COULEUR
			0-23	24-59	0-59mois	6-59mois			
VONDROZO	AMBODIRANO	AMBATOMASY(MAHATSARA)	158	181	339	305	29	10%	
VONDROZO	AMBODIRANO	SARILASY (AMBALABE)	112	177	289	260	31	12%	
VONDROZO	AMBOHIMANA	AMBOHIMANA	115	170	285	257	24	9%	
VONDROZO	AMBOHIMANA	AMBARIMAFAITRA	115	144	259	233	28	12%	
VONDROZO	ANANDRAVY	NANDRITONA	108	152	260	234	24	10%	
VONDROZO	ANANDRAVY	IFOITRY	131	193	324	292	35	12%	
VONDROZO	ANDOHARANO	MIARINARIVO	120	157	277	249	24	10%	
VONDROZO	ANDOHARANO	MASOMBOAY	108	122	230	207	25	12%	
VONDROZO	ANDOHARANO	VOLOJATSY	127	164	291	262	30	11%	
VONDROZO	ANTOKONALA	ANTEMANARA (ANTOKONALA)	132	181	313	282	24	9%	
VONDROZO	ANTOKONALA	ANDRIAMAREO FITAKANA	171	178	349	314	24	8%	
VONDROZO	IAMONTA	IAMONTA	134	149	283	255	25	10%	
VONDROZO	IAMONTA	MAHASOA II	118	178	296	266	32	12%	
VONDROZO	IAMONTA	MAHAZOARIVO	138	156	294	265	29	11%	
VONDROZO	IVATO	IVATO	130	141	271	244	24	10%	
VONDROZO	IVATO	AMBOHITSARA	116	132	248	223	21	9%	
VONDROZO	IVATO	FERENA	127	152	279	251	23	9%	
VONDROZO	IVATO	IANDRAY	113	135	248	223	19	9%	
VONDROZO	IVATO	MAHASOA II	108	128	236	212	18	8%	
VONDROZO	KARIANGA	KARIANGA	121	153	274	247	24	10%	
VONDROZO	KARIANGA	MAROVANDRIKA	113	135	248	223	27	12%	
VONDROZO	KARIANGA	SOSOBABY	117	147	264	238	29	12%	
VONDROZO	KARIANGA	KARIMBARY	116	152	268	241	29	12%	
VONDROZO	MAHATSINJO	MAHATSINJO	134	178	312	281	34	12%	
VONDROZO	MAHATSINJO	ANDRANOMAVO	122	155	277	249	24	10%	
VONDROZO	MAHATSINJO	IANAKASY	118	138	256	230	28	12%	
VONDROZO	MAHAVELO	MAHAVELO	118	166	284	256	24	9%	
VONDROZO	MAHAVELO	ANTENIMARY	121	155	276	248	30	12%	
VONDROZO	MAHAZOARIVO	MAHAZOARIVO	134	153	287	258	32	12%	
VONDROZO	MANAMBIDALA	ANTSORO I	117	174	291	262	31	12%	
VONDROZO	MANAMBIDALA	LOHANOSY	139	155	294	265	32	12%	
VONDROZO	MANAMBIDALA	VOHITROMBY	119	156	275	248	24	10%	
VONDROZO	MANAMBIDALA	AMBOHITSARA	138	142	280	252	30	12%	
VONDROZO	MANAMBIDALA	MADIORANO	97	115	212	191	29	15%	
VONDROZO	VOHIBOREKA	VOHIBOREKA	135	158	293	264	32	12%	
VONDROZO	VOHIBOREKA	ANARA	124	161	285	257	31	12%	
VONDROZO	VOHIBOREKA	MAROANGIRA	68	115	183	165	20	12%	
VONDROZO	VOHIBOREKA	NANGANANGA	126	153	279	251	30	12%	
VONDROZO	VONDROZO	VONDROZO(Ankadibe)	160	183	343	309	30	10%	
VONDROZO	VONDROZO	ANALAVAKY	126	167	293	264	24	9%	
VONDROZO	VONDROZO	ANTEVONGO	129	156	285	257	25	10%	
VONDROZO	VONDROZO	MASITAFIKA II	133	160	293	264	21	8%	

Vulnérabilité des Communes (Avril 2021)

Tableau 1

Proportion de Communes selon le niveau de vulnérabilité

Niveau de vulnérabilité	ANDROY	Amboasary Atsimo (ANOSY)	VATOVAVY FITOVINANY	ATSIMO ATSIANANA
Faible	0%	0%	24%	0%
Moyen	8%	50%	57%	57%
Elevé	92%	50%	19%	43%

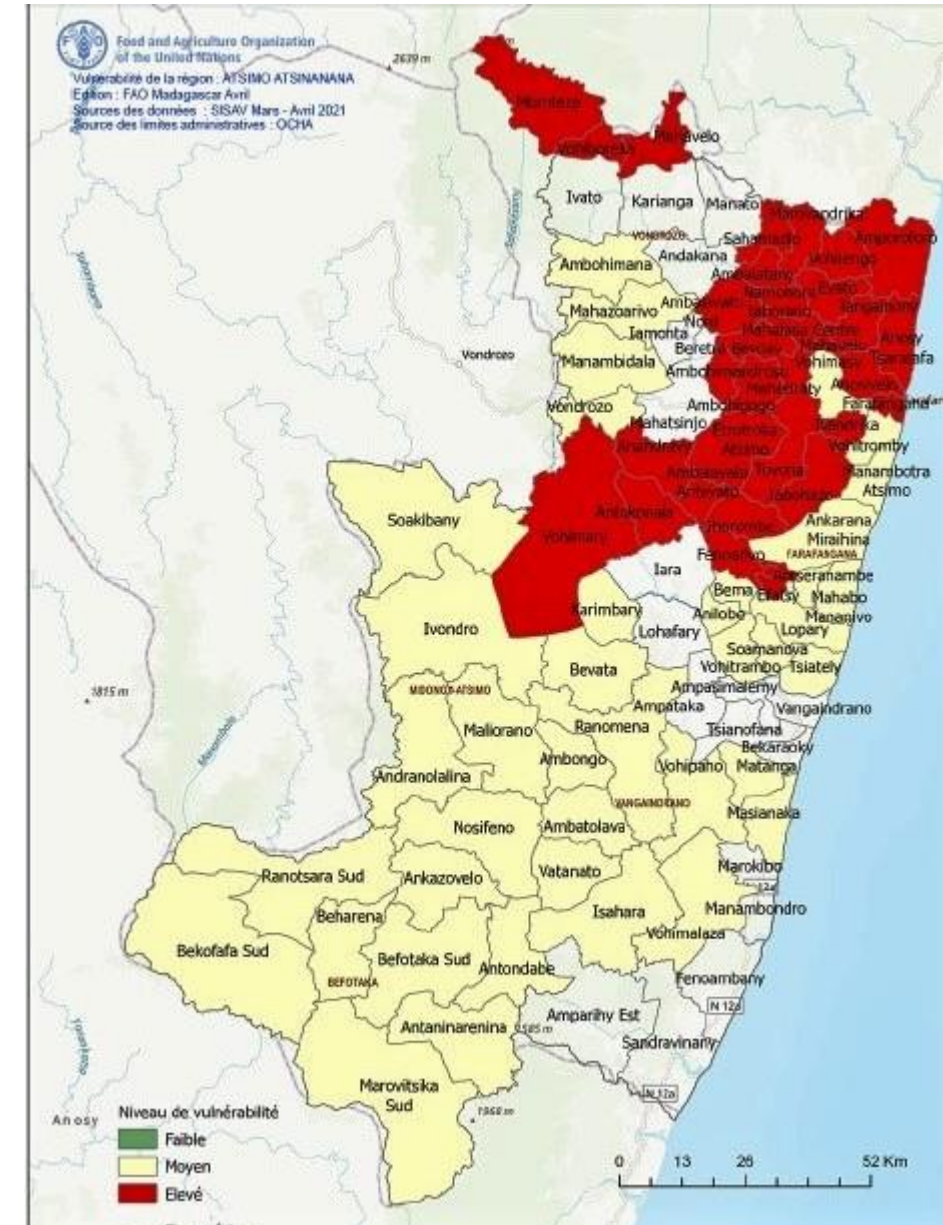
Vulnérabilité des Communes (Février 2022)

Tableau 1: Proportion des Communes selon le niveau de vulnérabilité:

Niveau de vulnérabilité	ANDROY	ANOSY	VATOVAVY	FITOVINANY	ATSIMO ATSINANANA
Faible	0%	0%	20%	54%	5%
Moyen	54%	82%	73%	46%	60%
Elevé	46%	18%	7%	0%	35%

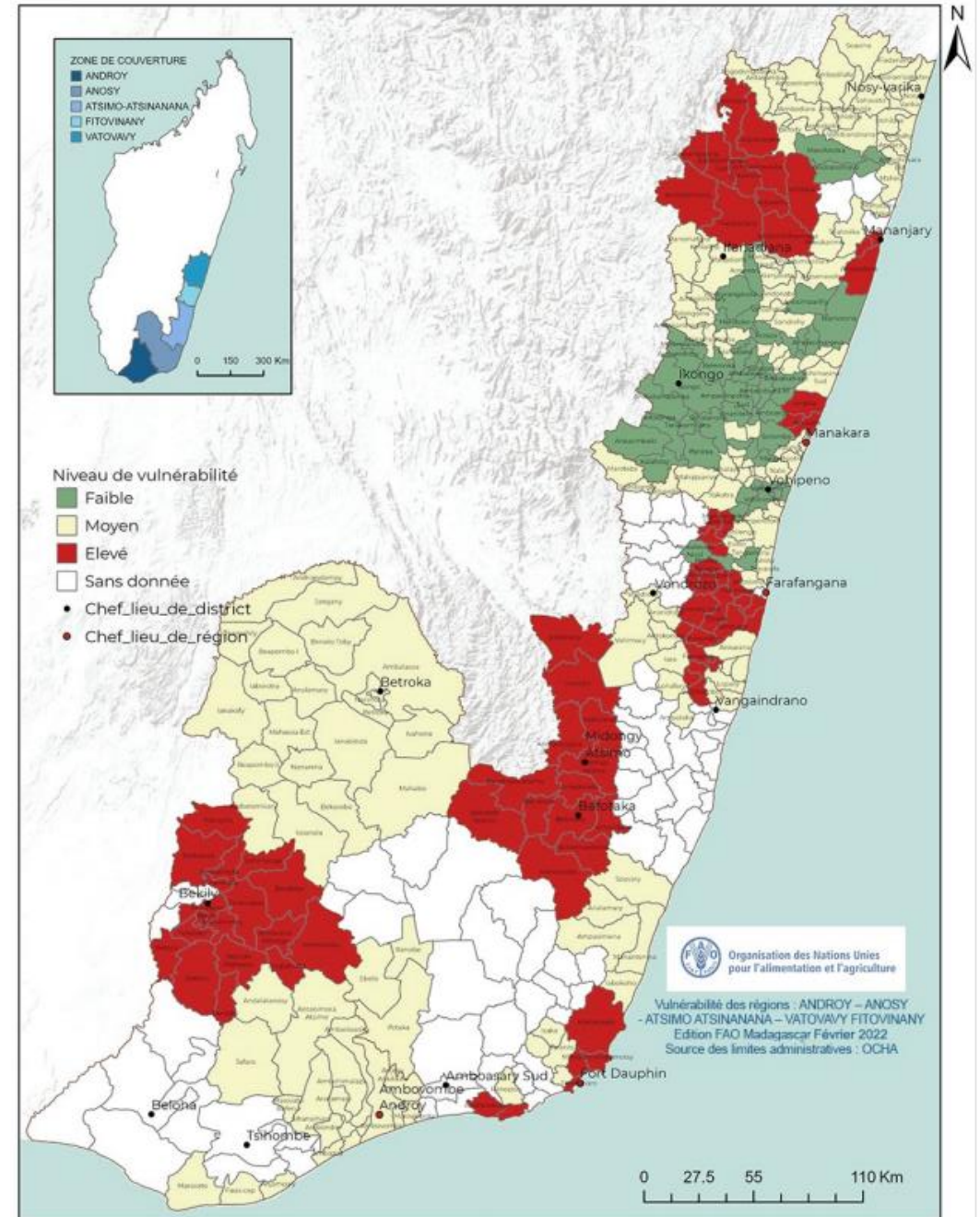
Niveau de vulnérabilité (SISAV, Avril 2021)

- Niveau de vulnérabilité **faible** : Aucune Commune
- Niveau de vulnérabilité **moyen** :
District de Midongy Atsimo (Andranolalina, Ivondro, Soabikany),
District de Befotaka (Befotaka Atsimo, Antondabe, Marovitsika, Antaninarenina)
- Niveau d'insécurité alimentaire **élevée** : District de Farafangana (Iabohazo, Tovona, Ivadrika, Etrotroka Sud)



Niveau de vulnérabilité (SISAV, février 2022)

- Niveau de vulnérabilité **faible** : Mahafasa, Ambalavato, Tangainony
- Niveau de vulnérabilité **moyen** :
District de Midongy Atsimo (Andranolalina, Ivondro, Soabikany),
District de Befotaka (Befotaka Atsimo, Antondabe, Marovitsika, Antaninarenina)
- Niveau d'insécurité alimentaire **élevée** : District de Farafangana (Iaboahazo, Tovona, Ivadrika, Etrotroka Sud, Manambotra, Vohimasy, Vohitromby, Bevoay Beretra, Maheriraty)



Signe de difficulté alimentaire (SISAV, Avril 2021) :

- **53%** des communes pratiquent une stratégie de survie par changement des aliments de base
- **49%** des ménages observés consomment des aliments de disette telle que fruits à pain, tavolo, kandrotsy
- Migration temporelle observée dans près de **49%** des communes
- Diminution de **27%** de la ration journalière des ménages

Signe de difficulté alimentaire (SISAV, Février 2022) :

- **40%** des communes pratiquent une stratégie de survie par changement des aliments de base
- **49%** des ménages observés consomment des aliments de disette telle que fruits à pain, tavolo, kandrotsy
- Migration temporelle observée dans près de **46%** des communes
- Diminution de **31%** de la ration journalière des ménages

Flux des migrations temporaires



Parmi les flux des migrations temporaires observés pendant la période d'observation, les déplacements ont été importants dans près de 22 pourcent des Communes.

Les migrations vers les Communes limitrophes permettent aux ménages d'avoir un meilleur approvisionnement en aliments de base.

Les déplacements vers les autres Chefs-Lieux de Districts ont été effectués afin de permettre aux ménages de rechercher des activités génératrices de revenus plus diversifiées.

Les facteurs déterminants de la malnutrition chronique pour Atsimo Antsinanana :

- **Concomitance de plusieurs aléas** qui ont affecté l'agriculture conduisant à une réduction drastique de la récolte : Déficit hydrique important
- **La hausse des prix des denrées alimentaires** induite par la faible disponibilité dans la zone, **l'effet de la pandémie de COVID-19** et la réduction des revenus ont diminué le pouvoir d'achat des ménages ;
- **L'insécurité rurale** affectant le bon déroulement des interventions humanitaires et les moyens d'existence des ménages
- **L'aide multisectorielle est insuffisante voire absente.** Recours à des stratégies d'adaptation pour accéder à la nourriture et aux revenus. D'ailleurs, faute de disponibilité et d'accès aux semences de qualité (céréales, légumineuses, tubercules) ou à d'autres intrants agricoles, beaucoup de ménages n'ont pas pu cultiver.

Les facteurs contributifs sont :

- Apport alimentaire inadéquat
- Maladies
- Accès inadéquats à la nourriture
- Service de santé insuffisants et environnement insalubre
- Causes fondamentales : capital humain, physiques, économiques, aléas, chocs, etc.
- Autres problèmes de malnutritions et carences en micronutriments

Défis et perspectives 2022

AXES STRATEGIQUES	PERSPECTIVES 2022
Nutrition Spécifique	
Mise en œuvre des activités de nutrition communautaires dans 05 Districts	Sites fonctionnels : 363 Enfants suivis 0-23 mois : 32 237 Enfants suivis 24-59mois : 37 709 Au total 69 946 sur 306 310 des enfants de moins de 5 ans de la Région Sud Est
Développement des modules avec GIZ ProSAR	Renforcement des activités entreprise en 2020-2021, avec possibilité d'extension de 20 à 30 sites (SPC –EN MOBILISATION SOCIALE) Dont 10 sites dans le district de Vondrozo
Nutrition Sensitive	
Renforcement des activités de sécurité alimentaires (Jardins –Petit élevage-AGR)	GSDM
Communication	
Développement des modules avec GIZ ProSAR	Renforcement des activités de diffusion des messages clés entreprise depuis 2020
Gouvernance Nutrition	
Renforcement de la Gouvernance Nutrition avec GIZ ProSAR	Renforcement de la gouvernance nutrition à travers la mobilisation des structures existants (CRN – GRSE – COPIL) Amélioration de la Base de données régionale du secteur Nutrition