

DEFINITION

L'agroforesterie désigne les pratiques, associant arbres, cultures et/ou animaux sur une même parcelle agricole, en bordure ou en plein champ. Au sens large, l'agroforesterie englobe les systèmes de production intégrant l'arbre dans les pratiques et les espaces agricoles.

AVANTAGES

- Protège le sol contre l'érosion et améliore la conservation de l'eau des sols ;
- Exploite la complémentarité et la synergie des cultures ;
- Favorise le recyclage des éléments naturels : eau, éléments minéraux, éléments organiques... ;
- Améliore la fertilité du sol ;
- Permet la diversification de la production et améliore le niveau de vie des producteurs (activités génératrices de revenus) ;
- Diminue le dégagement de gaz à effet de serre et participe à l'atténuation du réchauffement climatique.

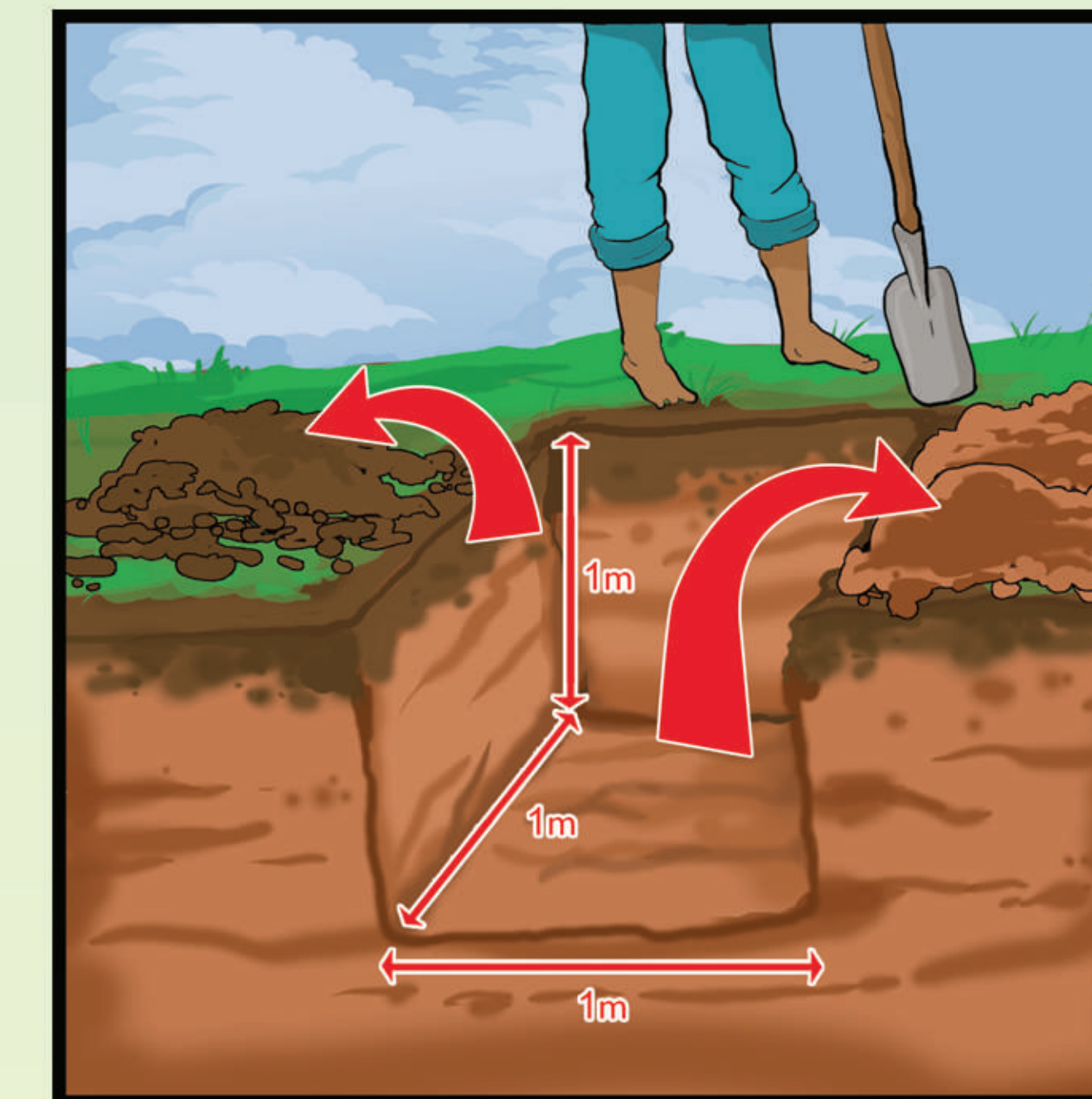
APPLICATION DE L'AGROFORESTERIE



L'Agroforesterie est une technique visant une agriculture durable et l'amélioration des sources de revenus

Mis à jour janvier 2022

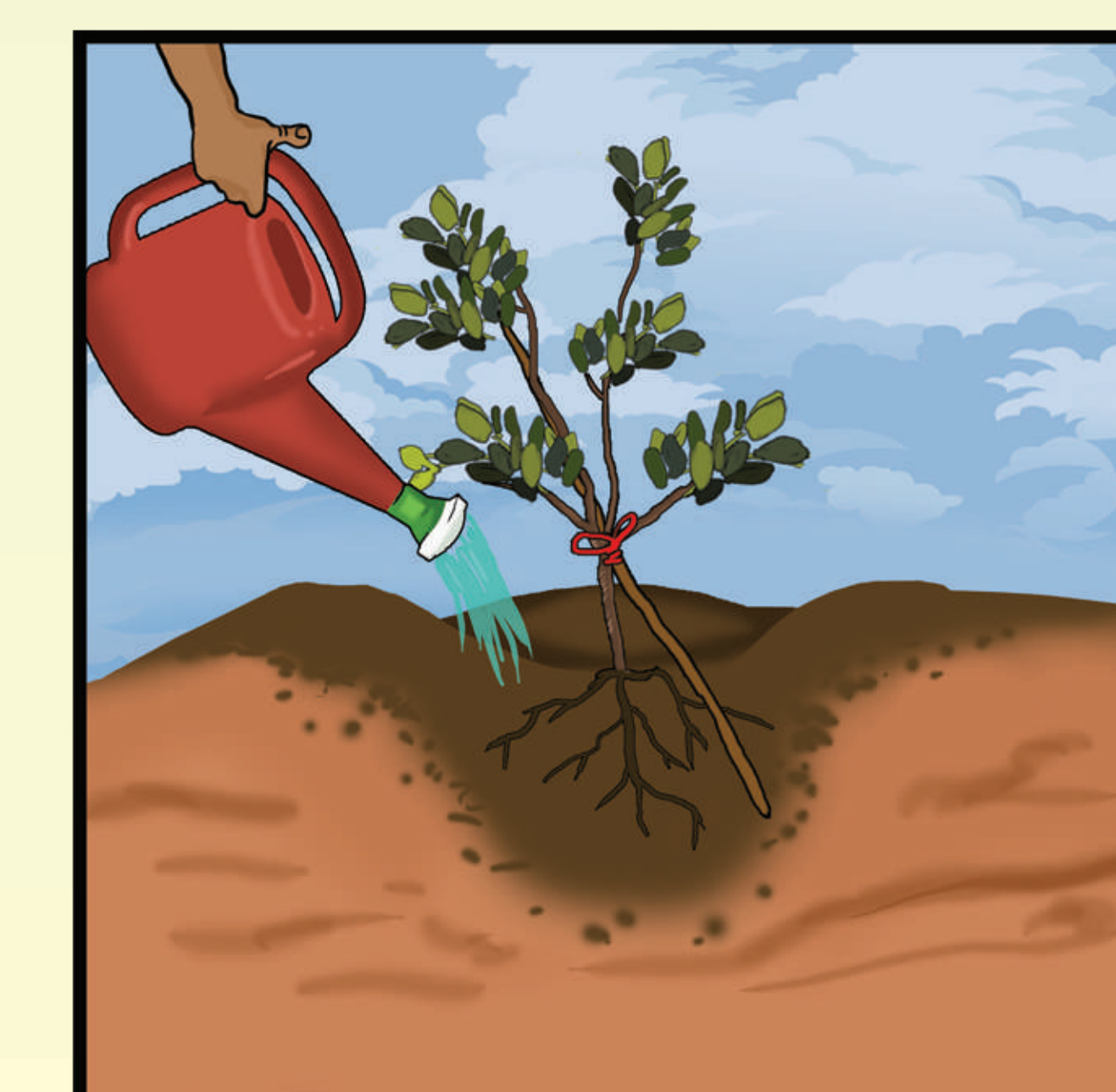
Trouer, mettre de côté la couche arable, laisser reposer 15 jours



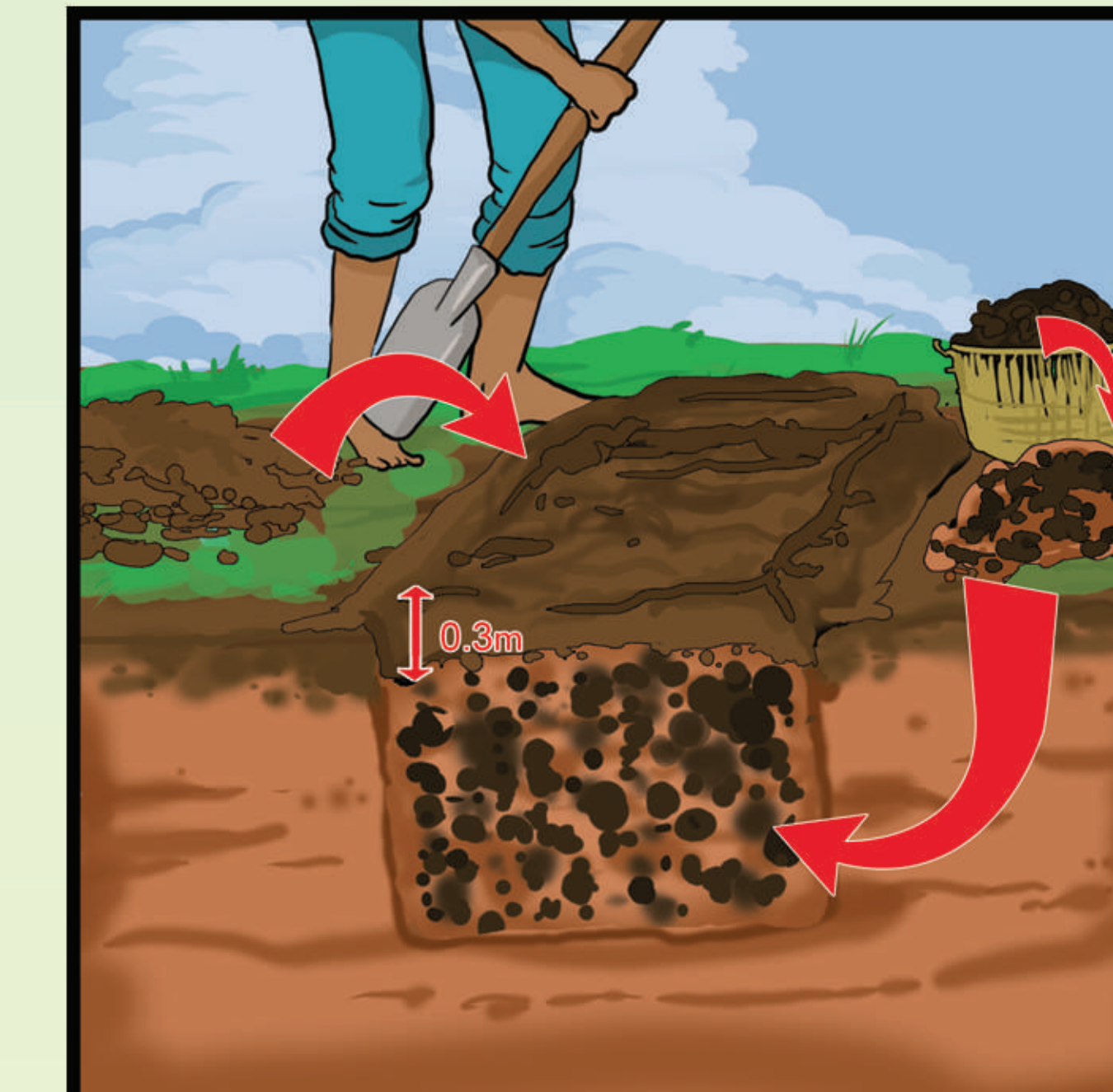
Enlever le sachet plastique



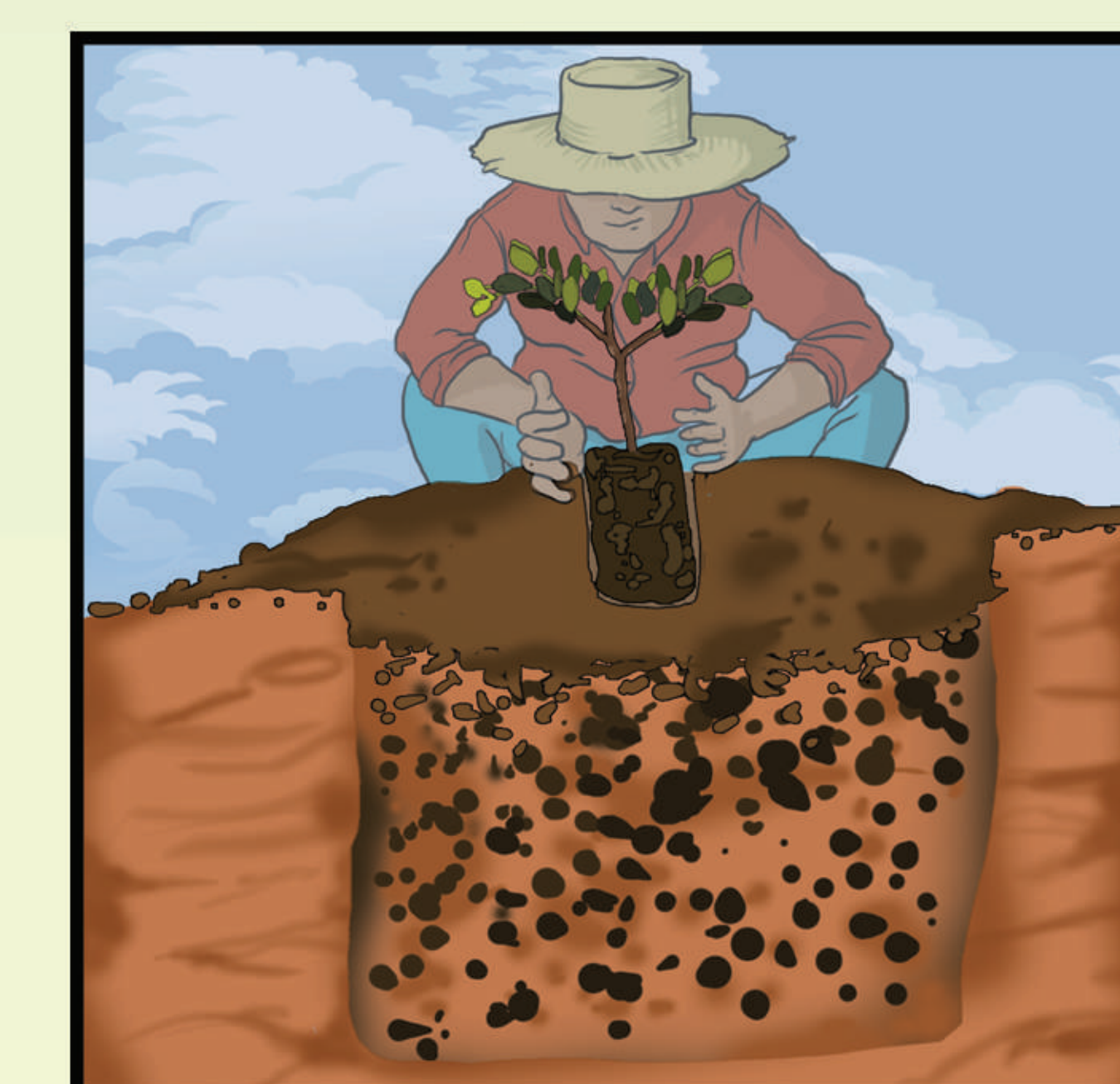
Si nécessaire, arroser périodiquement



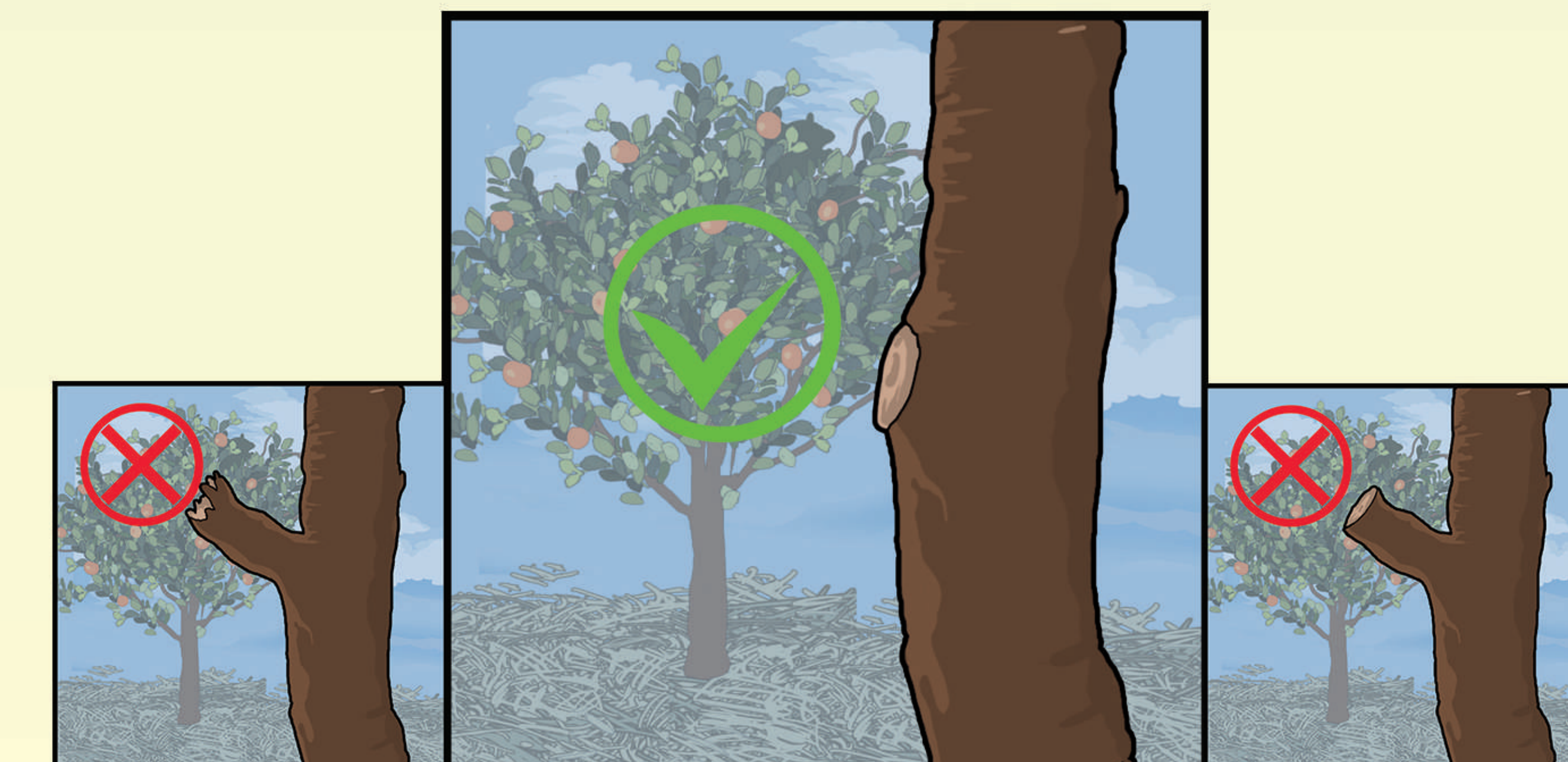
Mélanger la couche arable avec du fumier décomposé
Reboucher le trou avec ce mélange, mettre des arceaux de 30 cm



Mise en terre



Taille

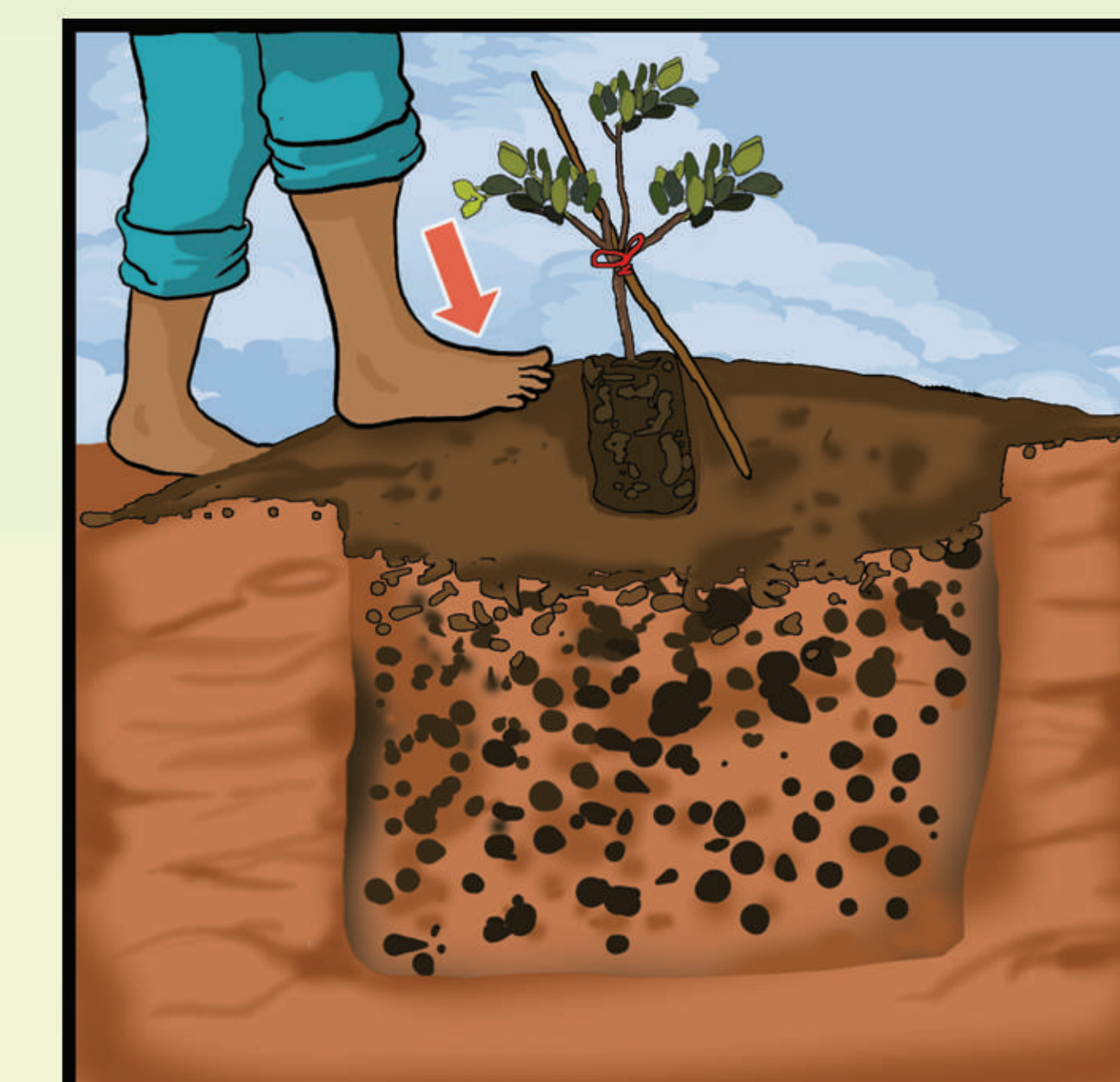


La technique de plantation d'arbres est identique. Seuls varient l'écartement des arbres et la dimension des trous en fonction de l'espèce, du climat et des caractéristiques du sol.

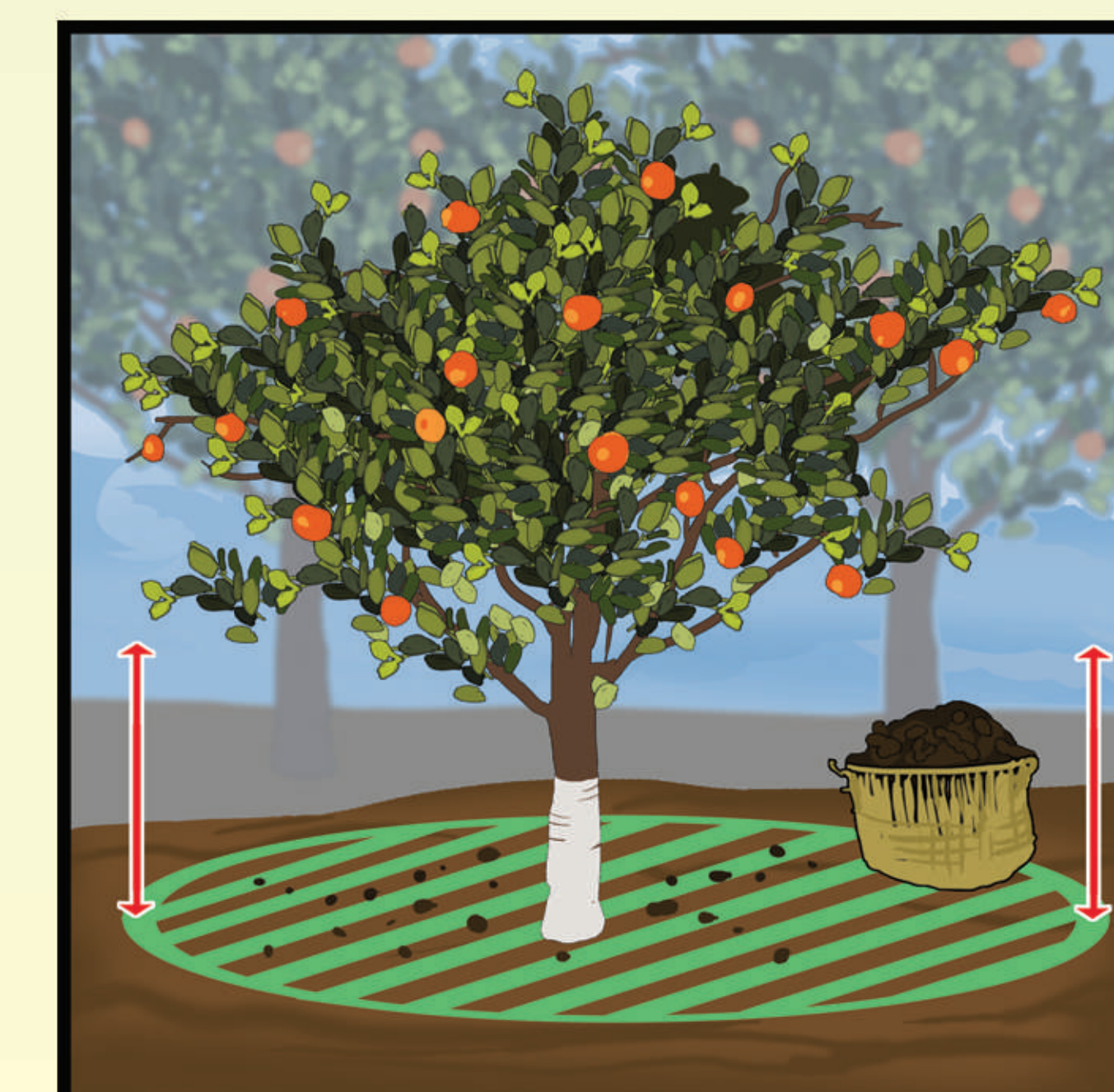
Couper le sachet plastique à hauteur de 3cm du bas vers le haut



Bien tasser le sol



Entretien tous les ans :
fumier, traitement phytosanitaire



DEFINITION

Une courbe de niveau est une ligne reliant les points de même altitude sur un terrain en pente permettant à l'eau de se répartir uniformément sur cette ligne.

AVANTAGES

- ➡ Protection contre l'érosion et favorise l'infiltration ;
- ➡ Augmente les surfaces cultivables (permet l'aménagement des terrains abandonnés) ;
- ➡ Contribue à l'amélioration de la fertilité du sol ;
- ➡ Favorise l'augmentation des réserves d'eau dans le sol.

OUTILS NECESSAIRES

Plusieurs moyens peuvent être utilisés pour tracer une courbe de niveau (cadre en A, niveau à bulle, niveau collier,...), mais le cadre en A est le plus facile à utiliser).

LE CADRE EN A

Un outil destiné à l'aménagement d'un terrain en pente pour tracer et construire des courbes de niveau. Le cadre en A est facile à confectionner.

COMMENT FABRIQUER LE CADRE A?

- ➡ 3 tringles en bois dont 2 tringles de 2m et 1 tringle de 1m ;
- ➡ 1 fil à plomb, 3 boulons à vis et des piquets en bois.



Marquage de courbes de niveau sur une pente

COMMENT TRACER LA COURBE DE NIVEAU ?

1. Confectionner un canal d'infiltration en amont ;
2. Commencer par le niveau le plus bas de la pente de la parcelle à aménager (à 1m ou 1,5m), marquer à l'aide d'un piquet le point de départ ;
3. Perpendiculaire au sens de la pente, poser verticalement le cadre en A sur le point de départ de la première ligne ;
4. Déplacer l'autre pied jusqu'à avoir la coïncidence du fil à plomb au point 0 sur la barre horizontale. Il faut obtenir un angle de 90° pour avoir un point de même altitude que le point de départ. Les points ainsi obtenus sont à matérialiser avec les piquets ;
5. Poser le deuxième piquet de départ à 1m ou 1,50m du premier vers le haut. Répéter l'opération jusqu'à l'obtention d'une ligne entière ;
6. Tracer toutes les courbes de niveau sur l'étendue de la parcelle.

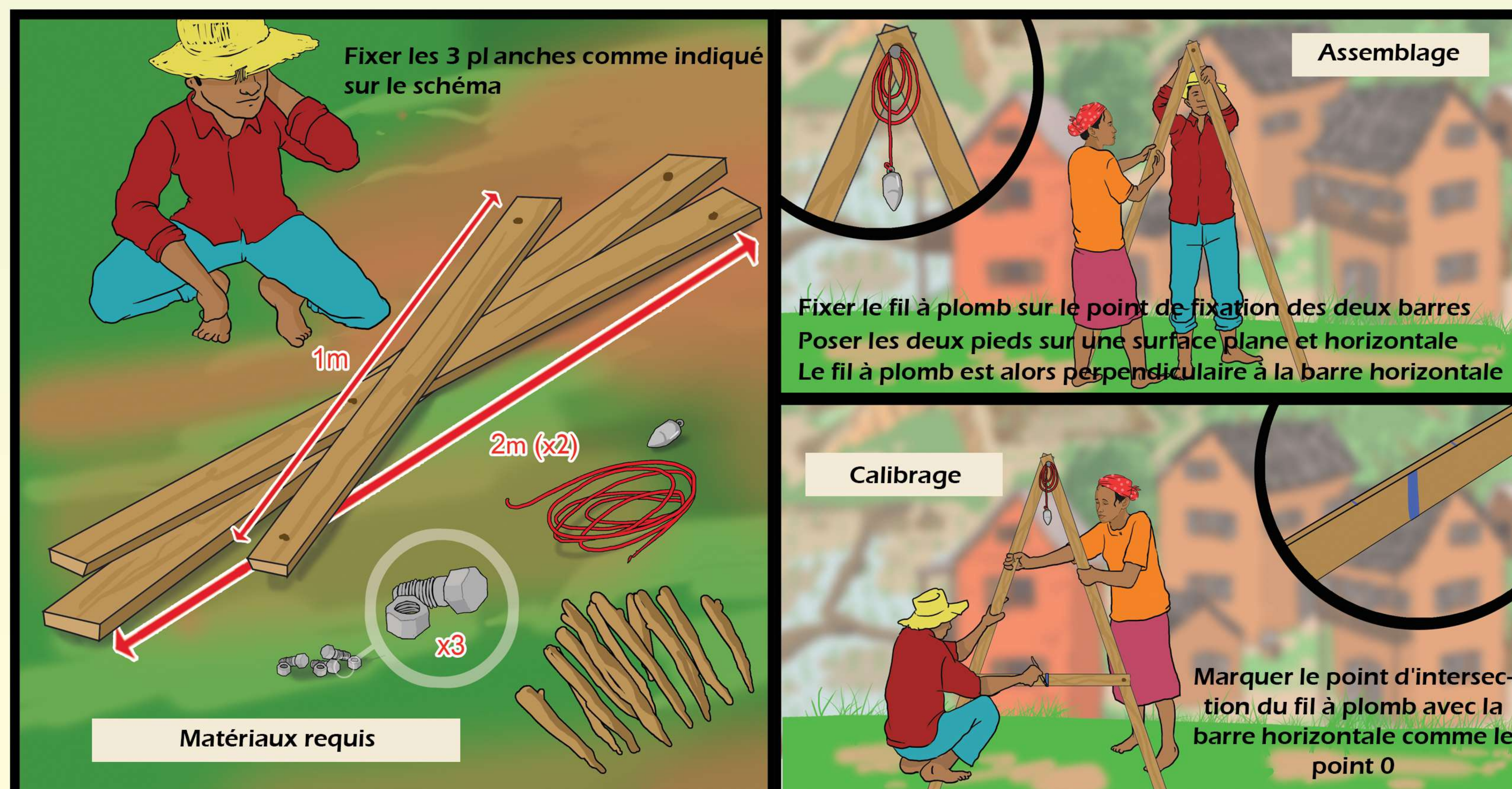
*** En cas d'irrégularité trop importante de la courbe de niveau, il faut corriger en prenant l'allure générale.

RECOMMANDATIONS

- Si la pente est moins de 5%, les lignes de cultures annuelles devraient suivre les courbes de niveau sans autres aménagements. Au-delà de 5%, l'aménagement des champs de cultures est nécessaire (terrasses, haies vives...) ;
- Si la pente est moins de 12%, toutes cultures seraient encore possibles (annuelles ou pérennes). Au-delà de 12%, l'aménagement est obligatoire (haies vives, embocagement,...) ;
- Si la pente dépasse de 30%, seules les cultures pérennes sont possibles (reboisement, ...) ;
- La ligne des cultures pérennes doit côtoyer les courbes de niveau mais on garde toujours les écartements. (Exemple : café 2m x 2m, agrume 4m x 5m).

*** Il est important de bien couvrir le sol tout au long de l'année. Les plantes légumineuses sont fortement conseillées (Mucuna, Niébé, ...) ;

*** Il est important d'installer des haies vives arbustives (Téphrosia, Cajanus,...) avec des graminées (Brachiaria, Pennisetum,...) sur les mêmes lignes de courbes de niveau. Il est également conseillé de mettre une fosse de rétention en eau. Les écartements entre les courbes de niveau dépendent de la pente et les risques d'érosion.





Soutenu par
giz Deutsche Gesellschaft für Internationale Zusammenarbeit (GIZ) GmbH

CONSEILS PRATIQUES POUR UNE AGRICULTURE DURABLE

Mise à jour janvier 2022

