

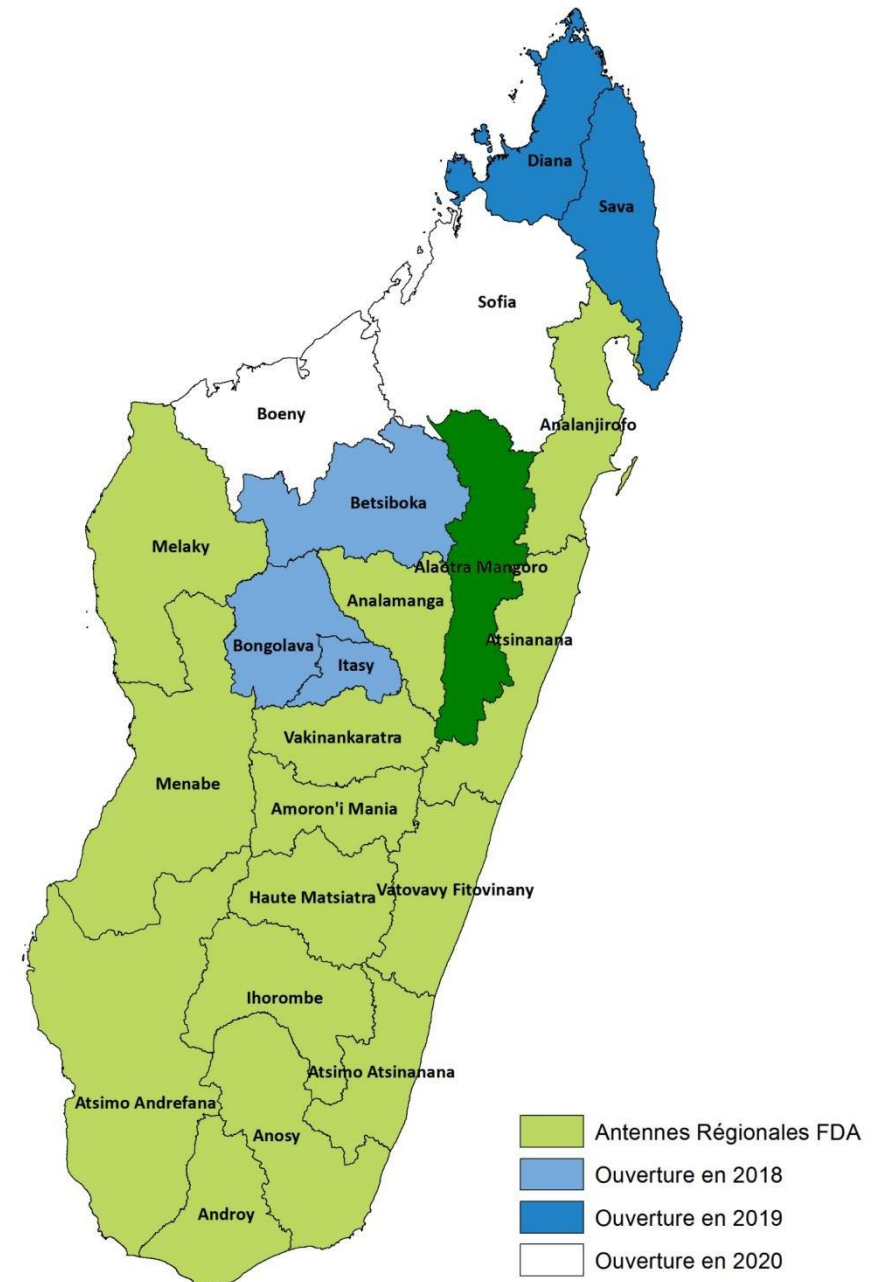


PROJET D'AMELIORATION DE LA PRODUCTIVITE AGRICOLE Atelier de capitalisation de l'Agroécologie



Plan de présentation

- A. CONTEXTE DU MONDE RURAL À MADAGASCAR
- B. MISE EN PLACE DU PROJET PAPAM
- C. PRESENTATION GENERALE DU PROJET
- D. LE COMITE DE PILOTAGE
- E. RESULTATS ATTENDUS DU PROJET ET DES TROIS COMPOSANTES
- F. COMPOSANTE 1
- G. COMPOSANTE 2



A. CONTEXTE DU MONDE RURAL À MADAGASCAR



- **80%** de la population vit en **milieu rural** et dépend directement ou indirectement du **secteur primaire**
- Activité rurale basée sur **l'agriculture de subsistance**
- **Faible** augmentation de **revenus** en milieu rural



- Stagnation du **taux de croissance** du secteur à **5%**
- Agriculture représentant **25 à 30% du PIB** (depuis 50 ans)



- **Manque de structuration** du monde paysan et des filières
- Manque de **conseil et d'accompagnement** des agriculteurs freinant l'adoption **d'innovations** nécessaires **aux gains de productivité**
- **Changement climatique** de plus en plus senti de nos jours

B. MISE EN PLACE DU PROJET PAPAM

Compte tenu de ces enjeux et de la structure des exploitations actuelles:

Le développement de l'agriculture devra donc se faire en préservant le capital de production pour les générations futures, c'est-à-dire grâce à une **intensification agro-écologique, respectueuse de l'environnement et adaptée au changement climatique**

Lancement du PAPAM en s'appuyant sur **les acquis des précédents** projets financés par l'AFD:

- **BVPI – SE / HP et BV Lac 1 et 2** ayant déjà promu l'approche protection et production dans les périmètres et bassins versants par la méthode agro-écologique
- **PAPSA** ayant soutenu la mise en œuvre de la Stratégie de Services aux Agriculteurs (SSA) basée sur le dispositif CSA/FRDA

C. PRESENTATION GENERALE DU PROJET

BAILLEUR: Agence Française de Développement (AFD)

TUTELLE TECHNIQUE: Ministère de l'Agriculture et de l'Elevage (MINAE)

TUTELLE TECHNIQUE: Ministère de l'Agriculture et de l'Elevage (MINAE)

AGENCE MISE EN ŒUVRE: MINAE – Opérateurs d'Appui (GSDM – AGRISUD INTERNATIONAL – SDMAD)

MONTANT ALLOUE: 7 000 000 Euros (DON)

CONTRIBUTION DE L'ETAT MALAGASY: 260 000 Euros

DUREE: 04 ans (2016 – 2020)

AVENANT 2 (signé 15 Déc. 2020): Prorogation jusqu'au 31 Déc. 2022

ACHEVEMENT TECHNIQUE: 30 Juin 2022

UTILISATION DE FONDS: 31 Déc. 2022

LE PROJET

L'objectif général : Renforcer la capacité des exploitants agricoles malagasy à développer la production agricole et leurs revenus, en intégrant les opportunités liées à l'agro-écologie.

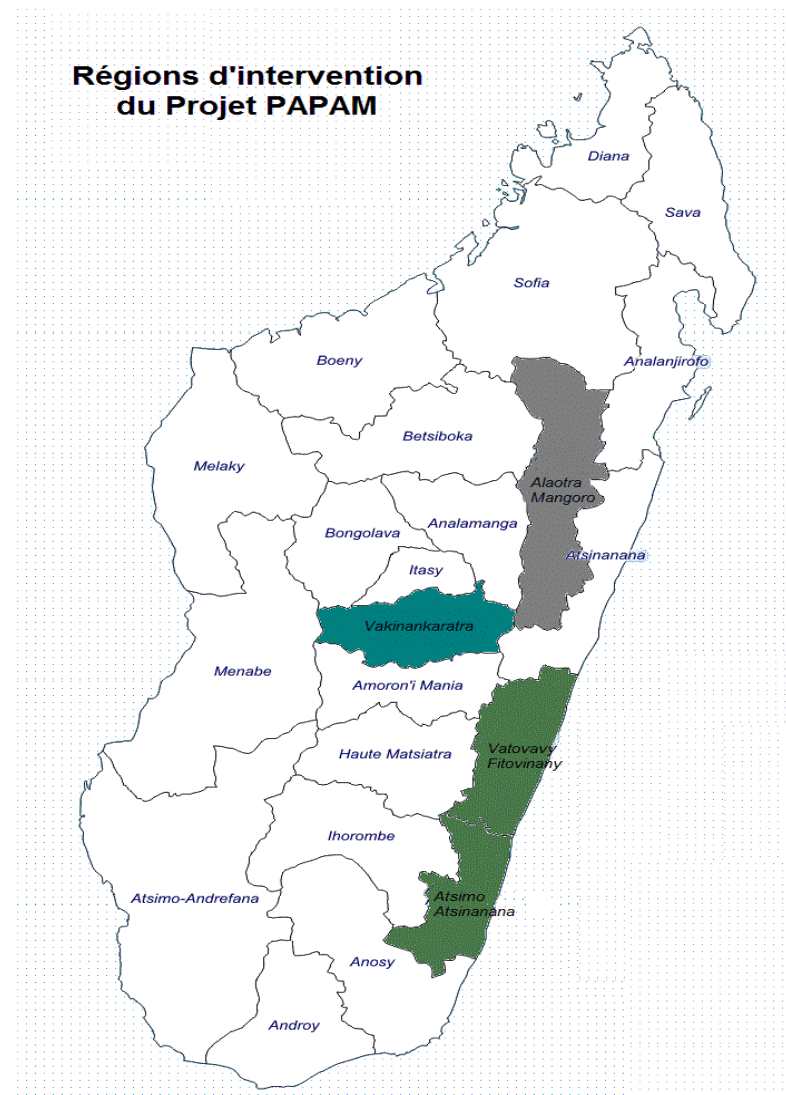
Objectifs spécifiques :

- Développer les services d'appui aux agriculteurs, en particulier les conseils à l'exploitation et aux organisations de producteurs.
- Améliorer durablement la productivité des exploitations agricoles grâce notamment à la diversification et l'intensification agro-écologique des systèmes de production et à l'accompagnement de la mise en valeur des périmètres irrigués construits ou réhabilités au cours des projets précédents.

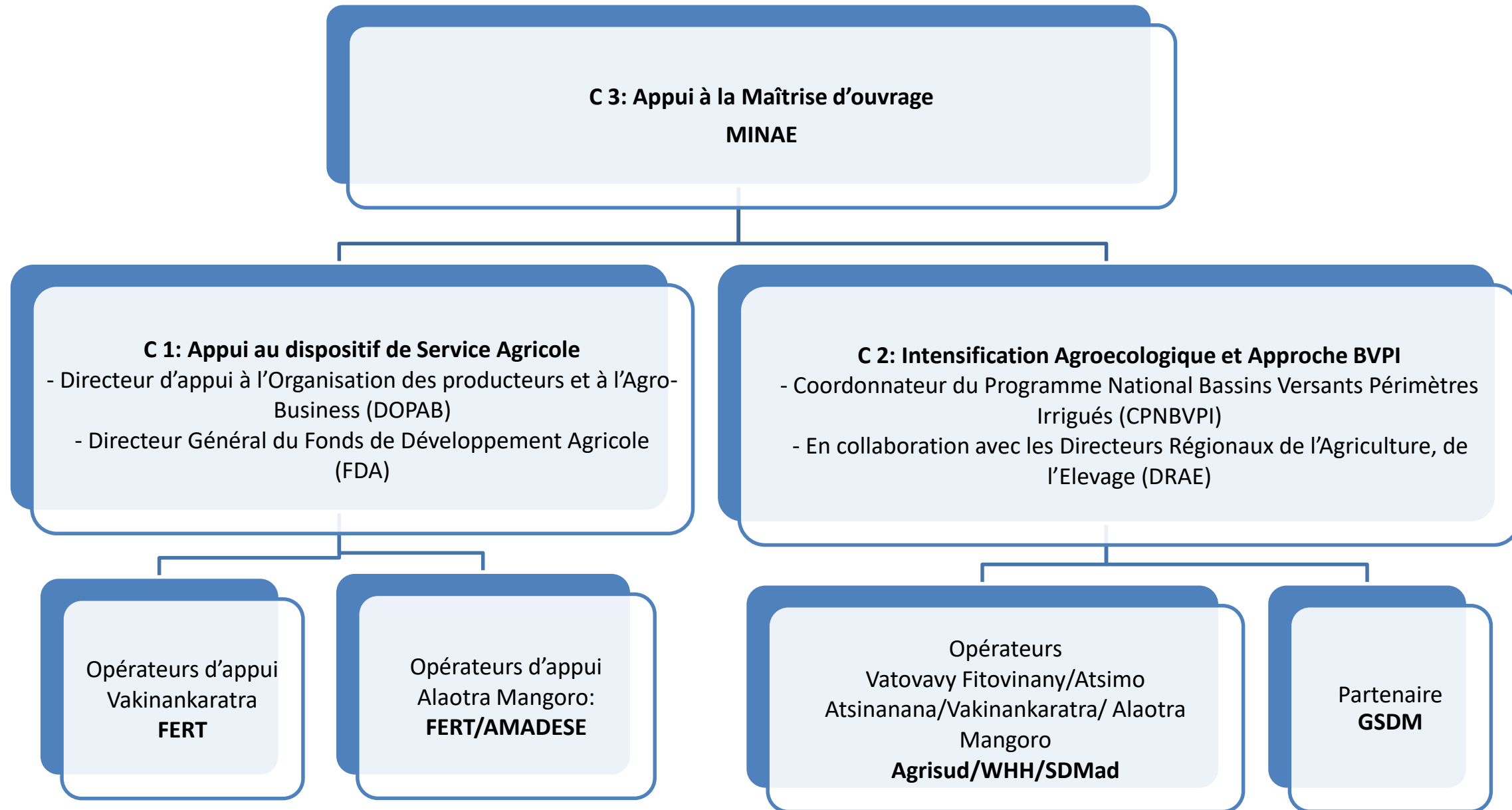
ZONES D'INTERVENTION DU PROJET

Le Projet intervient au niveau de 4 régions de Madagascar:

- Vakinankaratra
- Alaotra Mangoro
- Vatovavy Fitovinany
- Atsimo Atsinanana



LOGIQUE D'INTERVENTION DU PROJET



LES COMPOSANTES DU PROJET

- ❖ **Composante 1** : mise en œuvre assurée par le DOPAB depuis le changement de l'organigramme ministériel en Septembre 2021; en collaboration avec FDA.
- ❖ **Composante 2** : gérée par la CPN-BPVI et représentée par les 4 DRAE.
- ❖ **Composante 3** : assurée par le MINAE DGAPB dans la coordination et suivi des Composantes

OBJECTIF GENERAL

Renforcer la capacité des exploitants agricoles malgaches à développer la production et leurs revenus en intégrant les opportunités liées à l'agro-écologie

OBJECTIFS SPECIFIQUES

OS1 : Développer les services d'appui aux agriculteurs et à leurs organisations par le renforcement du dispositif CSA/FDA

OS 2 : Améliorer durablement la productivité des exploitations agricoles : diversification et intensification agro-écologique des systèmes de production, mise en valeur des périmètres irrigués créés ou réhabilités

DEUX COMPOSANTES TECHNIQUES

Composante 1

Appui au dispositif des services agricoles

Composante 2

Appui à l'intensification agricole dans le cadre d'une approche BVPI

UNE COMPOSANTE DE COORDINATION

Composante 3 : Appui à la maîtrise d'ouvrage

BUDGET DU PROJET

Activités	Montant (Euros)
Composante 1 : Appui au dispositif des services agricoles	3.598.000
Composante 2 : Appui à l'intensification agricole dans le cadre d'une approche BVPI	3.130.000
Composante 3 : Appui à la maîtrise d'ouvrage	167.000
Imprévus	105.000
TOTAL	7.000.000

D. LE COMITE DE PILOTAGE

Le Comité de Pilotage a pour mandat principal d'assurer la supervision de la mise en œuvre et de donner les orientations politiques et stratégiques du Projet.

A cet effet, le Comité de Pilotage a les missions suivantes :

- approuver le programme de travail annuel et les rapports d'activités annuels et finaux du projet
- fournir les orientations générales du projet en matière de stratégies et politiques du Ministère
- recommander des mesures correctives en cas de besoin.

Le comité de pilotage se réunira au moins une fois par an. (Dernier réunion COPIL: 26 Mars 2021/ Validation Rapport annuel année 4 et PTBA Année 5)

LES MEMBRES COPIL

Membre délibératif :

- Le Secrétaire Général du MINAE, Président du Comité de Pilotage ;
- Le Directeur Général de l'Agriculture ;
- Le Directeur Général de l'Elevage ;
- Le Directeur Régional de l'Agriculture et de l'Elevage (DRAE) de la Région Vakinankaratra ;
- Le Directeur Régional de l'Agriculture et de l'Elevage (DRAP) de la Région Alaotra Mangoro ;
- Le Directeur Régional de l'Agriculture et de l'Elevage (DRAE) de la Région Vatovavy Fitovinany ;
- Le Directeur Régional de l'Agriculture et de l'Elevage (DRAE) de la Région Atsimo Atsinanana ;
- Un représentant du Ministère des Finances et du Budget ;
- Quatre représentants des Organisation Paysannes

Membre Consultatif :

- Les responsables de composantes ;
- Le Directeur Général du FDA ou son représentant ;
- Le Directeur Exécutif du GSDM ou son représentant ;
- Les représentants des Opérateurs ;
- Les représentants des Directions centrales en charge des composantes ;
- Le Directeur de l'AFD ou son représentant.

La COMPOSANTE 3 assurera le secrétariat du Comité de Pilotage

E. RESULTATS ATTENDUS DU PROJET ET DES TROIS COMPOSANTES

Impacts et effets attendus:

- Meilleurs accès aux services agricoles
- Amélioration de la productivité grâce au développement des approches bassins versants et périmètres irrigués
- Diffusion et développement des pratiques agro-écologiques
- Amélioration des revenus des 150.000 exploitants agricoles

Composante 1 : appui aux dispositifs des services agricoles

- FDA opérationnel et renforcé
- Organisation des producteurs renforcée via CSA
- Appui du FDA dans la Région Vakinankaratra assurée
- FDA dans la Région Alaotra-Mangoro mis en place et fonctionnel

Composante 2 : Intensification Agroécologique et Approche BVPI

- DRAE renforcés pour jouer le rôle de maître d'ouvrage
- Périmètres irrigués réhabilités mis en valeur dans le Sud Est
- Approche BVPI et pratique Agro-écologique développée dans les sites du projet
- Des compétences en agroécologie diffusées et développées

Composante 3 : Appui à la Maîtrise d'ouvrage

Coordination, suivi et évaluation du projet assurés

F. COMPOSANTE 1: Appui au développement des services agricoles

La composante 1 vise à développer les services d'appui aux agriculteurs et à leurs organisations (conseil, formation, investissements...) par le renforcement du dispositif CSA/FDAR (Centre de Services Agricoles et Fonds de Développement Agricole Régionaux). Elle abondera le fonds de service du FDAR Vakinankaratra et financera son fonctionnement à l'aide d'un opérateur d'appui. Par ailleurs elle créera le FDAR Alaotra Mangoro et appuiera l'opérationnalisation du FDA au niveau national.

- Centre de Service Agricole (CSA) : Centre mis en place au niveau des districts ruraux, piloté par les acteurs locaux, composant le COPILO représentant des producteurs, des Maires, des CTD (districts)
- Implication des agriculteurs en rapprochant des entrepreneurs et des investisseurs.
- Agence de financement FDA: des fonds pour financer les producteurs, formation, infrastructures, équipements et recherche ...

FDA ET FERT/AMADESE

FERT: Association des Producteurs Professionnels Français. Implantée à Madagascar depuis 1986, il soutient l'association des producteurs, en promouvant les services auprès de ses adhérents.

AMADESE: Association Malgache pour le Développement Economique, Social et Environnemental Fondée en 2004 à Ampefy, Itasy.

Responsabilité attribué à FERT-AMADESE:

- Mise en place et fonctionnement de FDA dans la Région Alaotra Mangoro (FERT/AMADESE) et la Région Vakinankaratra (FERT)
- Permet aux producteurs et aux organisations des producteurs de bénéficier les qualités de services et de répondre à la demande
- Renforcer les structures de producteurs et pérenniser les systèmes qui fournissent des services de production locaux

DEMANDE DU FINANCEMENT FDA

Les porteurs du projet bénéficiant du financement FDA sont les producteurs individuels ou en groupements: OP, TT, AUE ...

Les acteurs collaborant avec le FDA:

- Le CSA
- Les Institutions Financières (Banques – IMF ...)
- Les Régions
- La DRAE
- Les Projets/Programmes

FINANCEMENT FDA

Les services éligibles:

PAPAM exclu le financement des intrants. Les services autres que les intrants en référence Code de financement du FDA restant éligibles:

- Conseils et formations ...
- Matériels agricoles
- Infrastructures nécessaire pour la production, et le stockage ...
- Recherche appliquée en production
- Renforcements des capacités et des compétences ...

G. COMPOSANTE 2: Appui à l'intensification agricole dans le cadre d'une approche BVPI

La Composante 2 constitue une composante technique pour soutenir l'intensification agro écologique des systèmes de production dans une approche de type BVPI "renouvelée", et au renforcement de capacités des DRAE et des prestataires locaux sur ces thématiques. Les Opérateurs d'Appui (OA) recrutés mettent en œuvre les activités de la Composante dans les régions de Vakinankaratra, de Vatovavy Fitovinany, d'Atsimo Atsinanana et éventuellement d'Alaotra Mangoro (avec notamment la pérennisation des périmètres irrigués créés sur des financements antérieurs AFD). La Composante appuie également la promotion nationale de l'Agro-écologie par l'intermédiaire du GSDM.

- Objectifs spécifiques: Amélioration durable de la production en renforçant les processus de production respectueux de l'environnement et en réhabilitant les plaines inondables.

- Acteurs:
 - Le PN BVPI
 - La DRAE
 - Les acteurs exécutifs: AGRISUD / WHH / SDMAD / GSDM

Au niveau de toute la région : Assistance directe au personnel de terrain grâce à un partenariat avec le FDAR

Au niveau de la Commune et des Fokontany:

- Assistance directe aux agriculteurs impliqués dans le Projet ayant une expérience préalable de la méthode BVPI
- Formation et accompagnement de la DRAE dans l'animation des activités impliquant la communauté régionale et les différentes agences régionales
- Le GSDM assure la transmission des techniques respectueuses de l'environnement en lien avec le changement climatique (Agroécologie), en favorisant la recherche, la collecte et l'enregistrement des expériences acquises.

OPERATEURS D'APPUI ET PARTENAIRE COMPOSANTE 2: AGRISUD / WHH / SDMAS / GSDM

- ❖ Mettre en place les outils et les procédures pour la diffusion d'une production liée à la pratique du technique agroécologique
- ❖ Surveiller et soutenir le développement des processus de production grâce à l'introduction de la pratique agroécologique pour s'adapter aux conditions locales
- ❖ Soutient la réhabilitation et la gestion des périmètres irrigués
- ❖ Accompagnement et promotion des prestataires de services
- ❖ Gestion et diffusion de la technique agroécologique
- ❖ Introduire ces techniques comme élément important de la stratégie de développement



**MERCI DE VOTRE
ATTENTION**

DECEMBRE 2021