

HERBIER

Réalisé dans le cadre d'un
stage de Master



**Les ressources végétales et les vers de terre pour
la production de lombricompost : étude de cas
dans la commune d'Imerintsia to sika dans la
région de l'Ita sy**

Présenté par RAKOTOBE Rovani rina





Nom scientifique : *Harungana madagascariensis*

Nom vernaculaire : Harongana



Description : Un arbre endémique de Madagascar de 6 à 8mètre de hauteur. Ils ont des feuilles grandes assez souples, des petites fleurs et fruits à baies ovale. Ils sont abondants dans les forêts claires mais jamais dans les forêts primaires.

Utilisation :

- Agricole :
 - Les feuilles sont utilisées pour les composts
 - Conserve le sol
- Médicinale :
 - Traitement des plaies et régulation du cycle menstruel. (SAMYN.1999)
 - Les feuilles sont utilisées pour traiter les maux d'estomac.
- Divers : bois de cuisson

Nom scientifique : *Buddleja madagascariensis*

Nom vernaculaire : Seva kely



Description : Un arbuste de 2 à 5 mètre endémique des lieux abandonnés et des zones déforestées à Madagascar. C'est une plante à feuilles simples opposées et blanchâtre au-dessous, des fleurs jaunes orangées et des fruits charnus sucrées. La floraison se fait en avril à novembre

Utilisation :

- Agricole :
 - Les feuilles sont utilisées pour les composts
 - Leurs cendres sont riches en phosphores
- Médicinale : (Samyn, 1999)
 - Désinfectants et antibiotique
 - Feuilles utilisées contre les parasites et l'asthme
- Divers :
 - Fabrication des savons et utilisé en teinturerie (Samyn, 1999)
 - les tiges sont utilisées comme bois de cuisson

Nom scientifique : *Lantana camara*

Nom vernaculaire : Radriaka/ Voan'ala kely



Description : c'est un arbuste épineux qu'on trouve dans les plateaux de la côte Est, les végétations secondaires et les lisières de forêts. Il a des feuilles simples opposés et des fruits en drupes de couleur noir. La floraison se fait presque toute l'année.

Utilisation :

□ Agricole :

- Les feuilles sont utilisées pour les composts
- Les racines protègent le sol contre l'érosion

➤ Médicinale :

- Contre les fièvres et les racines servent à traiter les maux d'estomac et pour faire baisser la température (Samyn, 1999)
- Pour faire baisser la tension artérielle

□ Divers : Bois de chauffage et de cuisson

Nom scientifique : *Passiflora subpeltata* ortega

Nom vernaculaire : Garana sinoa



Description : Une plante liane spontanée qui pousse sur les tanety, les talus et les buissons à côté des cultures et des villages.

Utilisation :

- Agricole : les feuilles sont utilisées pour les composts

Nom scientifique : *Brachylaena ramiffora*

Nom vernaculaire : Hazotokana



Description : Un arbre dioïque endémique des régions Est et Ouest de Madagascar. Il peut atteindre 20 m de hauteur en forêt. Il a des feuilles ovales et alternes et des fruits akènes couverts des petites glandes sessiles. La floraison se fait de septembre à novembre.

Utilisation :

- Agricole : les feuilles sont utilisées pour les composts
- Médicinale :
 - Les feuilles sont contre les maux d'estomacs et baisse la fièvre
 - Les bois sont utiles pour soigner l'épilepsie. (Samyn, 1999)
- Divers : bois de cuisson et en menuiserie



Description : c'est un arbuste endémique à Madagascar qui pousse spontanément dans les formations secondaires et les lisiers de forêts. Il mesure de 2 à 5 mètre de hauteur à feuille entière, fleur jaune vif et fruit akènes pubescents. La floraison se fait en octobre.

Utilisation :

□ Agricoles

- Les feuilles sont utilisées pour le fourrage des bétails et fabrication de compost
- Les feuilles sont des bonnes litières (Samyn, 1999)

➤ Médicinale

- Soigne les syphilis
- Atténue les maux de dent (SAMYN.1999)
- Les tiges servent pour soigner l'eczéma (SAMYN.1999)

➤ Divers : utiliser comme bois de chauffe



Description : Un arbuste pouvant atteindre 4 mètre de hauteur cultivé sur les bas de pente. Il a des tiges et des branches poilues. C'est une plante qui est disponible tout au long de l'année.

Utilisation :

Agricole :

- Les feuilles sont utilisées pour les composts
- Pour le fourrage des bétails

Divers :

- Contre l'érosion
- Bois de chauffe
- Clôture, haie et brise vent

Nom scientifique : *Vernonia appendiculata*

Nom vernaculaire : Ambiaty



Description : Un arbuste endémique de Madagascar de 4mètre de hauteur. Ils ont des tiges portant des cicatrices foliaires, feuilles alternes, fleurs violetes et fruits akènes subprismatiques étroits. La floraison se fait en septembre-octobre. Ils sont abondants le long des ruisseaux

Utilisation :

➤ Agricole :

- Les feuilles sont utilisées pour les composts
- Fourrage pour les bétails et alimentation des lapins

➤ Médicinale :

- La plante est anti-gonflement
- Les fruits sont utilisés sur les plaies (SAMYN.1999)

☐ Divers : bois de chauffe et contre l'érosion

Nom scientifique : *Maesa lanceolata*

Nom vernaculaire : Tambitsy



Description : c'est un arbuste de 1 à 4 mètre à feuilles simples et fruits en baie globuleuses jaunâtre. Il pousse spontanément dans les tanety et les forêts un peu humides.

Utilisation :

- Agricole :
 - Les feuilles sont utilisées pour les composts
 - Les fruits sont comestibles pour les oiseaux. (Samyn, 1999)
- Médicinal : les feuilles sont des désinfectant intestinal et pour traiter l'eczéma, la gale et les syphilis. (Samyn, 1999)
- Divers : bois de chauffe

Nom scientifique : *Agave sisalana*

Nom vernaculaire : Taretra



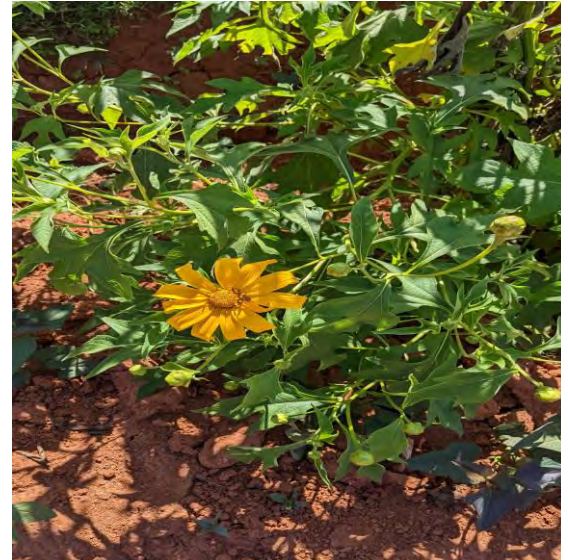
Description : Une plante herbacée avec des longues feuilles rigides pouvant atteindre 2 mètre de long. Elles sont présentes dans les régions tropicales.

Utilisation :

- Agricole : les feuilles sont utilisées pour les composts
- Médicinale : Antitussif
- Divers :
 - Clôture et haie
 - Pour les fabrications artisanales comme les cordes

Nom scientifique : *Tithonia diversifolia*

Nom vernaculaire : Tanamasoandro /be mangidy



Description : Une plante herbacée qui pousse sur les tanety et sur tous types de sols. Elle a des feuilles alternes et des fleurs de couleur orange. Elle peut former un buisson qui peut atteindre deux à trois mètres de haut.

Utilisation :

□ Agricole :

- En paillage, leurs tiges servent à protéger les plantes de tomates
- Les feuilles sont utilisées pour les composts

➤ Divers :

- Pour cirer le sol en ciment
- Haie

Nom scientifique : *Melia azedarach*

Nom vernaculaire : Voandelaka



Description : C'est un arbre de 7 à 15 mètre de hauteur, à feuilles composés alternes et fruits drupes à noyau sous forme de grappe. La floraison se fait de septembre à octobre. C'est un arbre à croissance rapide.

Utilisation :

- Agricole :
 - Pour les composts.
 - Pouvoir insecticides (Samyn, 1999)
- Médicinale : les fruits et les racines sont toxiques et provoquent des vomissements (Samyn, 1999)
- Divers : Bois de menuiserie

Nom scientifique : Non identifié

Nom vernaculaire : Katso



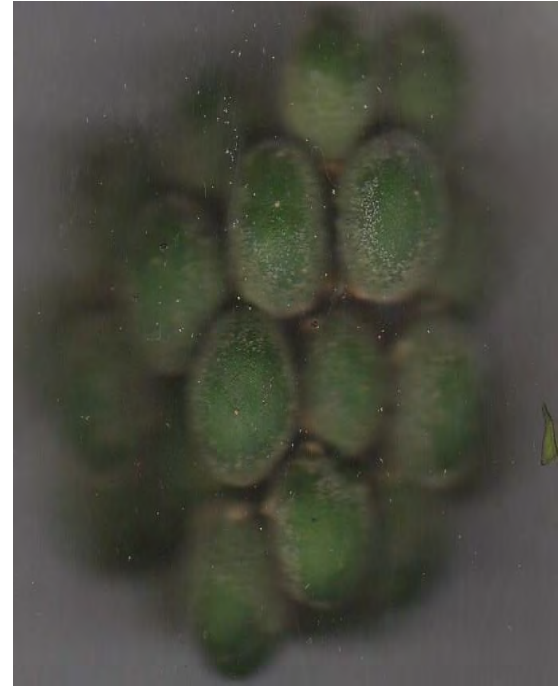
Description : Un arbuste qui pousse sur les bas de pente le long de l'année

Utilisation :

- Agricole : Pour les composts
- Divers :
 - Bois de chauffe
 - Contre l'érosion

Nom scientifique : *Solanum auriculatum*

Nom vernaculaire : Sevabe



Description : Un arbuste de 5 mètre de hauteur cultivé ou spontané sur les tanety, les terrains abandonnés ou sur les tas de détritiques mais on le trouve souvent à Antananarivo. C'est une plante qui a des grandes feuilles, des fleurs en cymes paniculées et des fruits en baies de couleur jaune.

Utilisation :

➤ Agricole :

- Les feuilles sont utilisées pour les composts et alimentation des lapins
- Stabilisation de lavaka et talus (Samyn, 1999)

➤ Médicinale : Pour traiter les maux d'estomac (Samyn, 1999)

□ Divers :

- Les feuilles sont utilisées dans la fabrication des savons
- Les tiges sont utilisées comme bois de chauffe.

Nom vernaculaire : *Aristida rufescens*

Nom scientifique : Bozaka



Description : c'est une plante annuelle formant des grands buissons. Ses feuilles sont rudes et poilue. Elle se développe dans des milieux érodés

Utilisation :

- Agricole : les feuilles sont utilisées pour les composts et fourrage de bétails

Nom scientifique : *Ricinus communis*

Nom vernaculaire :
Tanatanamanga



Description : C'est un arbuste vivace de 3 m de hauteur à feuilles palmés, tiges avec des épis de fleurs femelles et fruits à capsules. C'est une plante répandue dans le monde.

Utilisation :

- Agricole :
 - Utilisé comme insecticides (SAMYN,1999)
 - Les feuilles sont utilisées pour les composts
- Médicinale :
 - Traitement de syphilis, gonflement et hémorroïde
 - Les feuilles sont utilisées contre les maux de tête et rhumatismes (Samyn, 1999)
- Diverses : fabrication d'huile

Nom scientifique : *Musa sp.*

Nom vernaculaire : Akondro



Description : c'est une grande plante herbacée vivace de 6 à 10 mètre de hauteur. Elle a des feuilles pétiolées qui enveloppent le tronc de la plante, des fleurs blanches jaunâtre et des fruits cylindriques de couleur verts ou jaunes selon leurs maturités.

Utilisation :

Agricole :

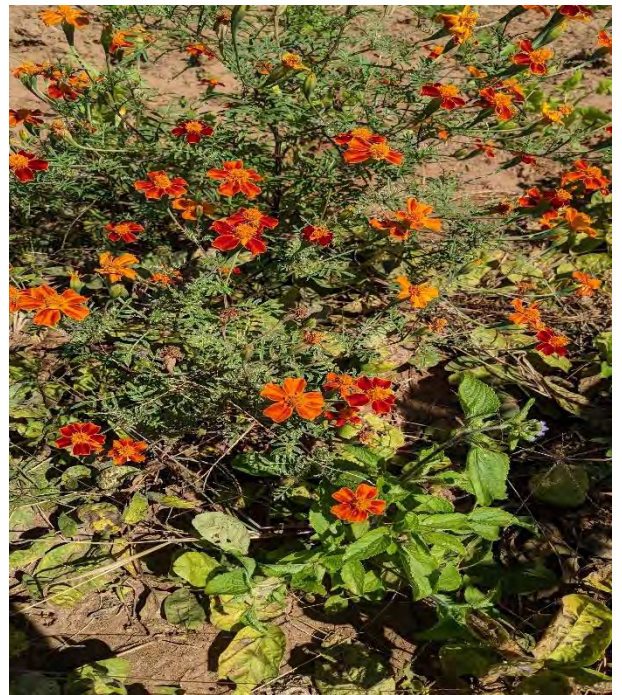
- Les fruits pour l'alimentation humaine et animale
- Leurs feuilles sont utiles pour les composts

Médicinale :

- Les pulpes de fruits sont utilisées pour soigner les ulcères et les diarrhées
- Les feuilles servent à faire des massages pour traiter les fièvres causées par les palies

Nom scientifique : *Tagetes minuta*

Nom vernaculaire : Mavo adala



Description : une plante herbacée pouvant atteindre 2 mètre de hauteur et qui pousse dans les hauts plateaux. Elle a des tiges ligneuses de 80 cm, des feuilles dentelées pérennes et des fleurs simples de couleur jaune orangé. Les fleurs sont douées d'une forte odeur désagréable.

Utilisation :

Agricole :

- Les feuilles sont utilisées le compost
- Contre les insectes et répulsif des pucerons

Divers :

- Plante ornementale
- Pour les bouquets de fleur

Nom scientifique : *Richardia scarba*

Nom vernaculaire : stylosanthèse
mivadika



Description : Une plante annuelle de 20 à 60 cm de hauteur qui pousse sur les bas de pente. Ce sont des mauvaises herbes. Elle a des tiges quadrangulaires poilues, des feuilles opposées poilues et des fleurs blanches groupées.

Utilisation :

□ Agricole :

- Pour faire des composts
- Fourrage pour les bétails et les volailles

20

Nom scientifique : *Lupinus Angustifolius*

Nom vernaculaire : Maimbo kely



Description : Une plante annuelle de 20-50 cm sur les tanety. C'est une plante poilue avec des fleurs bleu-violacés. Elle a une forte odeur.

Utilisation :

- Agricole : pour les composts mais à faible quantité à cause de son odeur



Nom scientifique : *Elephantopus mollis kunth*

Nom vernaculaire : Parakin'aliaka



Description : Une plante herbacée de 0,5 à 1,5 mètre de hauteur qui pousse sur les tanety. Elle a des tiges cylindriques de couleur verte à rougeâtre et des feuilles alternes.

Utilisation :

- Agricole : pour les composts
- Médicinale : atténue les maux de ventre

Nom scientifique : *Solanum lycopersicum*

Nom vernaculaire : Tomaty ou voatabia



Description : une plante herbacée annuelle pouvant atteindre jusqu'à 3mètre de hauteur avec des tiges et des feuilles poilues à odeur atypique, des fleurs jaunes et des fruits rouges globuleux.

Utilisation :

- Agricole :
 - Pour les composts
 - Repousse les insectes ravageurs
 - Les fruits sont destinés pour l'alimentation humaine
- Médicinale : la tranche des fruits est utilisée pour rafraichir la peau rougeâtre.
- Divers : éclaircie et enlève les boutons sur les visages

Nom scientifique : *Bidens pilosa*

23

Nom vernaculaire : Anatsinahy ou Anamadinika



Description : une plante annuelle qu'on peut trouver dans tous les pays tropicaux mais surtout dans les terrains incultes à rameaux rouges avec des feuilles trifoliolées et des fleurs de couleur blanc. Elle peut atteindre jusqu'à 1m de hauteur

Utilisation :

- Agricole : les feuilles sont utilisées pour les composts et l'alimentation humaine
- Médicinale : les feuilles sont utilisées pour augmenter la tension artérielle

Nom scientifique : *Manihot esculenta*

Nom vernaculaire : Mangahazo

24



Description : un arbuste de 2 à 3 mètre de hauteur. Il a des tiges qui présentent des cicatrices foliaires et des rhizomes très gros. Il est cultivé dans toutes les zones tropicales.

Utilisation :

- Agricole :
 - Pour les composts
 - Alimentation humaine
- Médicinale : les racines servent à traiter les ulcères et les brûlures
- Divers : Haie et bois de chauffe



Description : Une plante annuelle des zones tempérées. Elles ont des ports grimpants, des fleurs blanches à rouge et des fruits en gousses. Elles ont besoins de chaleur pour leurs croissances.

Utilisation :

- Agricole :
 - Les feuilles sont utiles pour faire les composts
 - Associé avec d'autre plante, elle fournit les azotes
 - Les fruits sont consommables
- Médicinale : réduits les risques de cancer, le diabète et les maladies cardiaque (Jean pierre, 2016)

Nom scientifique : *Cucurbita pepo*

Nom vernaculaire : Courgette



Description : une plante herbacée de 50 cm de hauteur avec des grandes feuilles, des fleurs jaune vif et des fruits de forme allongés ou ronde de couleur vert. Elle préfère un climat tempéré et chaude mais peut s'adapter aussi au climat frais.

Utilisation :

- Agricole
 - Les feuilles sont utilisées pour les composts
 - Les fruits sont comestibles

Nom scientifique : *Oryza sativa*

Nom vernaculaire : Mololo



Description : le riz est une plante herbacée annuelle aux tiges dressées pouvant atteindre 1 mètre de hauteur. Les pailles de riz sont des tiges issues de la récolte des plantes de riz. Elles poussent très bien sur les zones inondées mais s'adapte aussi sur les tanety.

Utilisation :

➤ Agricole :

- Pour les composts
- Élément majoritaire pour les fourrages des bétails
- Litière pour les bovins et les volailles



Nom scientifique : *Sesbania sesban*

Nom vernaculaire : Sesbania



Description : C'est un arbuste des pays tropicaux ou subtropicaux. Elle mesure de 3 mètre de hauteur et pouvant atteindre 12m de hauteur.

Utilisation :

- Agricole : les feuilles sont utilisées pour faire les composts
- Divers :
 - Haie et plante d'ornementation
 - Fournit de l'ombrage



Nom scientifique : *Senna alexandrina*

Nom vernaculaire : Kafé senegaly



Description : un arbuste tropical non rustique avec des feuilles composées brièvement poilue sur les deux faces. Il peut atteindre jusqu'à 3 mètre à l'âge adulte

Utilisation :

- Agricole : les feuilles sont utilisées pour faire les composts
- Médicinale : les feuilles et les gousses sont connues par sa propriété laxative donc utilisé en cas de constipation
- Divers : les tiges sont utilisées pour les bois de chauffe



Nom scientifique : *Crotalaria grahamiana*

Nom vernaculaire : Alokak'akoho



Description : Un herbacé de 40 à 120 cm de hauteur des régions tropicales avec des feuilles alternes et simples, des fleurs jaunes striées de rouge et des fruits en gousse cylindrique. Il est disponible toute l'année

Utilisation :

- Agricole : les feuilles sont utilisées pour faire les composts et les engrais verts
- Divers :
 - Protège l'environnement
 - Bois de chauffe

Nom scientifique : *Datura stramonium*

Nom vernaculaire : Ramiary



Description : une plante herbacée qui pousse sur les terrains abandonnés des hauts plateaux. C'est une plante qui a des tiges souvent lignifiées et épais à la base, des feuilles pétiolées alternes et grandes, des fleurs isolées et des fruits épineux. Sa floraison se fait de janvier à juin.

Utilisation :

- Agricole :
 - Les feuilles sont utilisées pour les composts
 - Les feuilles et graines sont utilisées contre les insectes ravageurs (Samyn, 1999)
- Médicinale : (Samyn, 1999)
 - Pour atténuer l'asthme.
 - Les fleurs sont anesthésiantes
 - Les graines sont vénéneuses

Nom scientifique : *Zea mays*

Nom vernaculaire : Katsaka



Description : une grande herbacée annuelle qui peut atteindre 3 mètre de hauteur. C'est une plante dioïque à fleur mâle en épi terminal et fleur femelle en forme de gros épi garni. Elle pousse sur les terres profondes et humides.

Utilisation :

➤ Agricole :

- Les feuilles sont utiles pour les composts et les fourrages
- Utilisé en agroalimentaire pour la fabrication d'alcool, biogaz ou bioplastique
- Les épis sont comestibles

➤ Médicinale : les stigmates soulagent la toux

☐ Divers :

- Bois de chauffe
- Haie

Nom scientifique :

Canna indica

Nom vernaculaire :

Voplera



Description : Une plante herbacée cultivée sur les tanety ou les bas de pente. Elle a des larges feuilles ressemblant à celle des bananiers et des fleurs multicolores.

Utilisation :

- Agricole : les feuilles sont utilisées pour faire des composts et le fourrages pour les bétails
- Divers :
 - Plante d'ornementation
 - Bois de chauffe

Nom scientifique : *Aframomum augustifolium*

Nom vernaculaire : Longoza



Description : c'est une plante herbacée vivace sauvage pouvant atteindre 3 à 5 mètre de hauteur avec des feuilles très grandes, des fleurs jaunes à rouges et des fruits ovale et rouge vifs et des graines aromatiques.

Utilisation :

- Agricole :
 - Les feuilles sont utilisées pour les composts et emballage des cakes
- Médicinale : les feuilles et les graines sont antitussifs. (Jean-Pierre, 2016)

Nom scientifique : *Ageratum conyzoides* L.

Nom vernaculaire : Hanitrin'ny
mpatsaka



Description : C'est une herbe annuelle de 60 cm à tige dressé et poilu, feuilles opposées, fleurs nombreuses et fruits akènes noirâtre. Sa floraison se fait pratiquement le long de l'année mais elles sont très abondantes la saison de pluie. Elles sont présentes dans les cultures et les endroits humides.

Utilisation :

➤ Agricole :

- Les feuilles sont utilisées pour les composts et alimentation pour les lapins
- Tige et feuilles contre les insectes et un poison pour les vaches et les lapins (SAMYN.1999)

➤ Médicinale :

- Les feuilles sont antitussives
- La plante sert de traitement contre coronavirus

Nom scientifique : *Kalanchoe pinata*

Nom vernaculaire :
Sodifafana



Description : C'est un herbacé pouvant atteindre 2 mètre de hauteur avec des feuilles charnues. Sa floraison se fait à partir de juin et durant la saison sèche. Elle pousse dans tout Madagascar.

Utilisation :

➤ Agricole :

- Les feuilles sont utilisées pour les composts et fourrages des bétails
- Plante fourragère (Samyn, 1999)

➤ Médicinale :

- Les feuilles en tisane sont utilisées pour calmer la toux (Samyn, 1999)

Nom scientifique : *Psidium guajava*

Nom vernaculaire : Goavy



Description : un arbuste de 3 à 6 mètre de hauteur à feuilles simples et opposées, fleurs blanches solitaires ou en groupe de 2 et des fruits comestibles en formes arrondis. Ils sont abondants dans les régions tropicales.

Utilisation :

- Agricole :
 - Les feuilles sont utilisées pour les composts
 - Les feuilles servent aussi comme fourrage pour les bétails
 - Les fruits sont destinés pour l'alimentation humaine
- Médicinale : les feuilles sont utilisées pour atténuer les diarrhées, dysenteries et les douleurs qui les accompagnent.

Nom scientifique : *Albizia lebbek*

Nom vernaculaire : Bonara



Description : c'est un arbre qui mesure entre 15 à 30 mètre de hauteur. Il a des feuilles bipennées, des fleurs jaunes verdâtres et des fruits en gousse. Ils sont cultivés dans tous les tropiques mais il préfère les sols latéritiques ou sableux.

Utilisation :

- Agricole : les feuilles sont utilisées pour les composts.
- Médicinale : anti-diarrhéique (Jean-Pierre, 2016)

Nom scientifique : *Cajanus indicus*

Nom vernaculaire : Amberivatry



Description : un arbuste vivace pouvant atteindre 3 mètre de hauteur avec des feuilles trifoliolées poilues, des fleurs jaunâtres et des fruits à gosses.

Utilisation :

- Agricole :
 - Les feuilles sont utilisées pour les composts
 - Utilisé dans les industries agro-alimentaires pour la fabrication d'alcool
 - Pour l'élevage de poisson
- Divers : Haie

40



Nom Scientifique : *Ipomoea batatas*

Nom vernaculaire :
Vomamanga

Description : une plante herbacée rampantes aux tiges flexibles, tubercules coniques ou de forme variés, feuilles entières et de couleur différentes et des fleurs en cyme pédonculés.

Utilisation :

Agricole :

- Les feuilles sont utilisées pour les composts et fourrage des bétails
- Les racines et les feuilles sont comestibles

Nom scientifique : *Sida rhombifolia*

Nom vernaculaire : Tsindahory



Description : c'est une plante herbacée des milieux ruraux. Elle a des feuilles simples à forme variables et des petites feuilles jaunes ou blanches.

Utilisation :

- Agricole : les feuilles sont utilisées pour les composts et alimentation des volailles, porc et lapin
- Médicinale : antitussifs, antiseptique et cicatrisantes des plaies
- ☐ Divers : fabrication textile (Samyn, 1999)

Nom scientifique : *Cucumis sativus*

Nom vernaculaire : Concombre



Description : c'est une plante potagère herbacée rampante dont la tige peut atteindre 4 mètre de long, les feuilles sont dentées et les fleurs sont jaunes.

Utilisation :

- Agricole :
 - Les feuilles sont utilisées pour les composts et fourrage des bétails
 - Les fruits sont comestibles
- Divers : les fruits ont une propriété adoucissante, purifiante et rafraichissante pour la peau

Nom scientifique : *Senna occidentalis*

Nom vernaculaire : Tsotsoronangatra



Description : C'est une plante herbacée annuelle de 3 m de hauteur à feuilles composés paripennées, fleurs jaunes et fruits à gousses longues. La floraison est en début de saison de pluie. C'est une espèce visible sur les hauts plateaux et résistantes au sècheresse

Utilisation :

Agricole :

- Les feuilles sont utilisées pour les composts et fourrage des bétails.
- Contre les insectes ravageurs

Médicinal :

- Traitement pour le diabète et les syphilis
- Les feuilles sont contre la coqueluche (Samyn, 1999)
- Les graines sont utiles contre la galle et l'eczéma (Samyn, 1999)

Nom scientifique : *Centella asiatica*

Nom vernaculaire : Talapetraka



Description : c'est une plante herbacée annuelle et semi-aquatique à tige cylindrique, racines adventives, petite fleur blanche et fruit secs indéhiscents. Plante présente dans toutes les régions tropicales dans les lieux très humides.

Utilisation :

- Agricole : pour faire des composts et fourrages des bétails
- Médicinale :
 - Atténue les maux d'estomac
 - Purifie le sang et réduit la fatigue mentale. Elle donne du vertige à forte dose (Samyn, 1999)



Nom scientifique : *Pteridium aquilinum*

Nom vernaculaire : Apanga

Description : C'est une plante vasculaire sans feuille ni graine. C'est une plante de sous-bois c'est-à-dire qui aime les zones ombragés et frais.

Utilisation :

- Agricole :
 - Les feuilles sont utilisées pour les composts
 - Couverture du sol pour les autres potagers
- Médicinale : atténue les maux de ventre et antitussifs

Nom scientifique : *Chenopodium murale*

Nom vernaculaire : Anamadama ou brèdemadame



Description : C'est un herbacé annuel qui pousse sur les bas de pente et les tanety avec des feuilles simples et alternes, des fleurs groupées en panicules et des fruits subcharnus.

Utilisation :

- Agricole : les feuilles sont comestibles et utilisées pour les composts

Nom scientifique : *Pennisetum purpureum*

Nom vernaculaire : Kizozy



Description : C'est une plante herbacée vivace de 2 à 5 mètre de hauteur. C'est une plante qui s'adapte à tout type de sol mais qui a besoin d'être exposé au soleil.

Utilisation :

- Agricole : utilisé pour les composts et fourrage des bétails et alimentation des porcs

Nom scientifique : *Solanum melongena*

Nom vernaculaire : Baranjely



Description : c'est une plante herbacée à tige épineuse couverte de poils. Elle peut atteindre 1,5 m de hauteur. Elle a besoin de chaleur et de soleil pour mieux se développer

Utilisation :

□ Agricole :

- Les feuilles sont utilisées pour les composts et fourrages
- Les fruits sont comestibles destinés à l'alimentation humaine

Nom scientifique : *Arachis hypogea*

Nom vernaculaire : Voanjo



Description : c'est une plante herbacée de 40 à 80 cm de hauteur à fleur jaune. C'est une plante tropicale et subtropicale

Utilisation :

Agricole :

- Les feuilles sont utilisées pour les composts
- Les racines sont utilisées dans l'agro-alimentaire : fabrication d'huile
- Fabrication de tourteaux pour les bétails

Divers : fabrication de savon

Nom scientifique : *Flemingia macrophylla*

Nom vernaculaire : Flemingia



Description : C'est une plante herbacée vivace pouvant atteindre 2 mètre. Elle a des feuilles alternes veloutées, des fleurs bisexuées et des fruits en gousses. On les trouve souvent au voisinage de l'eau.

Utilisation :

- Agricole :
 - Les feuilles sont utilisées pour les composts
 - Couverture végétale

Nom scientifique : *Syzygium jambos*

Nom vernaculaire : Zamborizano



Description : C'est un arbre pouvant atteindre 15 mètre de hauteur. Il a des feuilles persistantes et opposées, des fleurs de couleur blanche crème et des fruits en baie presque long. On rencontre souvent cette espèce au bord des rivières et dans les savoka.

Utilisation :

Agricole :

- Les fruits sont destinés pour l'alimentation humaine et pour les oiseaux
- Les feuilles sont utilisées pour les composts

Divers : Bois de chauffe et de charbon



Nom scientifique : *Azolla pinata*

Nom vernaculaire : Ramilamina

Description : une plante qui possède une tige principale à la surface de l'eau, des feuilles alternes et à l'aisselle de certaines feuilles se développent des tiges secondaires et des racines adventives. C'est une plante qui a besoin d'eau et sensible à la sécheresse.

Utilisation :

Agricole :

- Utilisé pour faire des composts
- Engrais azoté pour le riz
- Aliment pour animaux d'élevage tels que les volailles et les poissons.

Nom scientifique : *Syzygium guineense*

Nom vernaculaire : Rotra



Description : c'est un arbre de 10 à 15 mètre de hauteur à feuilles simples, fleurs à pétales blancs et fruits en baies violacées. La floraison est abondante en novembre- décembre. Ils poussent aux bords des routes, autour des villages et en lisière des forêts.

Utilisation :

➤ Agricole :

- Les fruits sont comestibles et sont utilisés dans l'industrie agro-alimentaire pour la fabrication de vinaigre (Samyn, 1999)
- Les feuilles sont utilisées pour les composts.

➤ Médicinale : Les feuilles sont utilisées contre les diarrhées et les poudres des graines peuvent faire le travail d'insuline à Madagascar. (Samyn, 1999)

Nom scientifique : *Cassia sp*

Nom vernaculaire : Acacia



Description : c'est un arbre pouvant atteindre 20 à 30 mètre de hauteur à écorce grise, des feuilles abondantes et des fruits longs à gousses de 30 cm de long de couleur brune.

Utilisation :

- Agricole :
 - Les feuilles sont utilisées pour les composts

Nom scientifique : *Fraxinus excelsior*

Nom vernaculaire : Frene



Description : c'est un grand arbre pouvant atteindre 30 mètre de hauteur à croissance rapide avec des feuilles opposées et des fleurs en grosse panicules

Utilisation :

- Agricole :
 - Les feuilles sont utilisées pour les composts

Nom scientifique : *Commelina
madagascariensis*

Nom vernaculaire : Nifin'akanga



Description : c'est une herbe vivace à racines charnues, tiges étalées, feuilles linéaires et fleurs à pétales bleu intense. Sa floraison se fait en saison humide.

Utilisation :

- Agricole :
 - Les feuilles sont utilisées pour les composts
- Médicinal
 - La décoction de la plante contre la diarrhée et la dysenterie (Samyn,1999)



Description : c'est une herbe endémique de Madagascar de 15 à 60 cm de hauteur. On les trouve sur les hauts plateaux, les sols ferrallitiques et moins souvent sur les bas de pente

Utilisation :

- Agricole :
 - Les feuilles sont utilisées pour les composts



Description : c'est une plante annuelle de 10 à 50 cm de hauteur à tige dressé, feuille distique et poilue et racine fibreuse. Elle se localise surtout sur les bords de routes et les surfaces pierreuses.

Utilisation :

➤ Agricole :

- Les feuilles sont utilisées pour les composts et fourrage pour les animaux



Description : c'est une plante herbacée vivace à feuilles opposés et fleurs bisexués groupées en cymes composées.

Utilisation :

➤ Agricole :

- Les feuilles sont utilisées pour les composts et fourrage



Description : c'est une herbacée vivace sans tige aérienne à port dressé et peut atteindre 2 mètre de hauteur avec des gros rhizomes, les feuilles épaisses pouvant atteindre 85 cm de longueur et engainant la base.

Utilisation :

➤ Agricole :

- Les feuilles sont utilisées pour les composts
- Les rhizomes et les feuilles sont comestibles



Description : c'est une plante bisannuelle avec des feuilles larges, épais et ondulés et recouvertes d'une substance cireuse.

Utilisation :

➤ Agricole :

- Les restes des feuilles sont utilisé pour le compost et alimentation pour les lapins
- C'est une plante comestible



Description : c'est une plante annuelle rampante ou dressé de 30 cm de hauteur à tiges courtes et ramifiées ce qui donne son aspect rampante, feuilles composés et des fleurs de teinte jaune.

Utilisation :

➤ Agricole :

- Les restes des feuilles sont utilisé pour le compost et fourrage de animaux



Description : c'est une plante annuelle grimpante de 50 cm à 1m20 de long. Les fruits sont en gousses et ils renferment des graines rondes et lisses

Utilisation :

➤ Agricole :

- Les restes des feuilles sont utilisé pour le compost et fourrage de animaux
- Les graines sont comestibles



Description : c'est une plante liane avec des feuilles palmées. Les tiges peuvent atteindre jusqu'à 12 mètre de long. C'est une plante qui s'adapte sur les régions chaudes.

Utilisation :

- Agricole :
 - Les restes des feuilles sont utilisé pour le compost et comestibles